

UNIwersytet PRZYRODniczy  
w Poznaniu

Wydział Hodowli i Biologii Zwierząt

kierunek: Zootechnika

specjalność: Agroturystyka

Joanna Hańkowiak

**„Szlakiem legend przez Pojezierze Międzychodzko-Sierakowskie”**

Praca inżynierska  
wykonana w Zakładzie  
Agroturystyki  
pod kierunkiem  
dr inż. Sylwii Graji-  
Zwolińskiej

Poznań 2012

*Składam serdeczne podziękowania  
Panu Antoniemu Taczanowskiemu  
za poświęcony czas  
i pomoc przy pisaniu tej pracy.*

## WSTĘP

## ROZDZIAŁ I

1. Wprowadzenie w tematykę szlaku kulturowego .....	5
1.1. Istota turystycznego szlaku kulturowego .....	5
1.2. Cele istnienia szlaków kulturowych .....	6
1.2.1. Dla turystów .....	6
1.2.2. Dla mieszkańców .....	7
1.3. Typologia szlaków kulturowych .....	8
1.4. Podstawowe kryteria szlaku kulturowego .....	9

## ROZDZIAŁ II

2. Szlak legend jako forma szlaku kulturowego .....	11
2.1. Wykorzystanie legend w turystyce .....	11
2.2. Przykłady szlaków legend z Polski .....	13
2.3. Przykłady szlaków legend ze świata .....	15

## ROZDZIAŁ III

3. Pojezierze Międzychodzko-Sierakowskie .....	18
3.1. Położenie geograficzne i administracyjne .....	18
3.2. Charakterystyka środowiska przyrodniczego .....	19
3.3. Charakterystyka środowiska społeczno – kulturowego .....	20
3.4. Atrakcyjność turystyczna obszaru .....	23
3.4.1. Walory turystyczne .....	24
3.4.2. Baza noclegowa .....	27
3.4.3. Baza gastronomiczna .....	28
3.4.4. Dostępność komunikacyjna .....	28
3.4.5. Infrastruktura towarzysząca .....	32

## ROZDZIAŁ IV

4. Koncepcja szlaku .....	34
4.1. Założenia organizacyjne .....	34
4.2. Przebieg trasy .....	35
4.3. Grupy odbiorców .....	43
4.4. Formy promocji .....	43

## PODSUMOWANIE

Bibliografia

Załączniki

Spis tabel, rysunków, map

Spis załączników

## **Wstęp**

*Tylko w legendach może przetrwać to, co w naturze przetrwać nie może.*

*Tylko legenda i mit nie znają granic możliwości.*

*Andrzej Sapkowski*

Podróże są nieodłącznym elementem życia współczesnych ludzi. Turystów do danego miejsca przyciągają zamki, pałace, elementy świata przyrodniczego, budowle sakralne czy też lokalna kuchnia. Warto, aby uzyskane informacje pozostawały na dłużej w pamięci odwiedzających, stały się inspiracją do kolejnych wypraw. Legendy, które towarzyszą niemal każdemu człowiekowi od dzieciństwa, często trwale kodują informacje o danym miejscu, stąd warto je wykorzystywać w turystyce.

Stworzenie szlaku turystycznego bazującego na miejscowych legendach może być dobrym sposobem na pokazanie zarówno faktów z historii, jak i współczesnych walorów danego obszaru. A opowieści z pogranicza prawdy i fikcji stanowią ciekawą formę przekazu wiedzy tak dla starszych, jak i młodszych odbiorców.

Celem pracy było stworzenie koncepcji szlaku legend dla Pojezierza Międzychodzko-Sierakowskiego. W opinii autorki może on stanowić oryginalny sposób prezentacji tego terenu.

Podjęcie takiego tematu wynika z zainteresowania wykorzystaniem legend w turystyce oraz wybranym obszarem. Dążąc do realizacji postawionego celu, w pierwszej części pracy przedstawiono istotę i typy szlaków kulturowych, do których należy zaliczyć również szlak legend. Ponadto zaprezentowano wybrane tego typu szlaki, funkcjonujące w różnych krajach.

W dalszej części opracowania scharakteryzowano główne walory przyrodnicze i kulturowe, jak również bazę noclegową, gastronomiczną, dostępność komunikacyjną oraz infrastrukturę towarzyszącą Pojezierza Międzychodzko-Sierakowskiego. Znaczna część tej infrastruktury turystycznej możliwa jest do wykorzystania w koncepcji proponowanego szlaku. Pracę zamyka autorska propozycja szlaku legend dla wybranego obszaru.

W opinii autorki, wdrożenie przedstawionego pomysłu może wpłynąć na podniesienie atrakcyjności turystycznej analizowanego terenu, jak również na przyciągnięcie większej grupy młodszych turystów.

## **Rozdział I**

### **1. Wprowadzenie w tematykę szlaku kulturowego**

Niemal każda miejscowość czy region posiada mniejsze bądź większe zagospodarowanie turystyczne. Szczególnie ważne jest ono w miejscowościach o rozwiniętej funkcji turystycznej. Niezwykle istotnym składnikiem tej infrastruktury są szlaki turystyczne. Pozwalają one na poznanie specyfiki – przyrodniczej i kulturowej – odwiedzanego miejsca.

#### **1.1. Istota turystycznego szlaku kulturowego**

Przygotowując koncepcję jakiegokolwiek szlaku, należy zapoznać się z istotą tego pojęcia. Szlakiem turystycznym jest każda „trasa wytyczona w przestrzeni turystycznej dla potrzeb zwiedzających (nie zawsze oznakowana), prowadząca do najbardziej atrakcyjnych miejsc (obiektów) z zachowaniem szeregu przepisów, w tym m.in. bezpieczeństwa i ochrony walorów” (Kaczmarek i in. 2012, s. 139).

Współcześni turyści, uczestnicząc w różnych wyjazdach, coraz chętniej odkrywają walory kulturowe odwiedzanych miejscowości, regionów. O popularności turystyki o podłożu kulturowym świadczy choćby rosnące zainteresowanie weekendowymi wypadami do miast (popularne obecnie z języka angielskiego określenie „city break”).

Warto podkreślić, iż samo pojęcie turystyki kulturowej jest bardzo szerokie. I tak wg Jędrysiaka (2008, s. 9) turystyka kulturowa rozumiana jest jako „przemieszczanie się osób z miejsc ich stałego zamieszkania do miejsc atrakcji kulturowych w celu zdobycia nowych informacji i doświadczeń oraz zaspokojenia własnych potrzeb”.

Natomiast wg Kurka (2007, s. 210) to „wszelkie podróże, których głównym motywem jest odwiedzanie i poznawanie miejsc oraz obiektów o wartości historycznej, artystycznej i kulturowej, a także uczestnictwo w imprezach o charakterze kulturalnym”. Turystyka religijna, etniczna czy kulinarna to tylko nieliczne przykłady form turystyki kulturowej.

Niezależnie od spojrzenia terminologicznego, w aktywnym poznawaniu walorów kulturowych szczególnie pomocne są odpowiednio przygotowane tematyczne szlaki

turystyczne. Ich najważniejszym punktem jest walor kulturowy<sup>1</sup>, element dziedzictwa kulturowego<sup>2</sup>

## **1.2. Cele istnienia szlaków kulturowych**

Szlak kulturowy to nie tylko tematyczna podróż po danym regionie. „Wg niektórych specjalistów to wręcz osobny typ produktu turystycznego” (Rohrscheidt 2011, s. 5-6). Biorąc pod uwagę złożoność tych tras tematycznych, warto rozpatrzyć ich cele tworzenia i funkcjonowania z punktu widzenia turystów oraz mieszkańców. Niżej przedstawione powstały w oparciu o analizę literatury oraz na podstawie obserwacji własnych w terenie.

### **1.2.1. Dla turystów**

Głównym celem szlaków kulturowych jest tematyczne przedstawienie danego zagadnienia z zakresu szeroko pojętego dziedzictwa kulturowego. Każdy turysta wybierze ten szlak, który jest zgodny z jego zainteresowaniami. Tematami przewodnimi „w turystyce kulturowej mogą zostać określone osoby, wydarzenia, treści i przedmioty, którym nadaje się odniesienie do tradycyjnych form aktywności turystycznych, czyli stają się przedmiotem oferty podróży” (Rohrscheidt 2010, s. 31). Zwiększa to atrakcyjność wśród odwiedzających, gdyż otrzymują oni konkretną ofertę danego miejsca. Często obszar może być dobrze znany, ale zebranie miejsc i obiektów w jedną tematyczną całość, stawia go w innym, nowym świetle.

Drugim celem powstawania szlaków tematycznych jest edukacja kulturowa. Warto bowiem, by uzyskane informacje pozostawały na dłużej w pamięci odwiedzających. Niewątpliwie szlaki kulturowe (często ze swoją oryginalną interpretacją) stanowią ciekawą formę edukacji współczesnego turysty. Poznaje on dany obszar poprzez wydarzenia, obiekty, osoby ułożone w jeden tematyczny ciąg. Z tego kontekstu szlaków kulturowych korzystają nie tylko turyści, ale również mieszkańcy (Rohrscheidt 2010).

Kolejnym istotnym celem tworzenia tego rodzaju inicjatyw jest zachęcanie do aktywnego wypoczynku. Głównie dotyczy to ludzi młodych, spędzających w dużej mierze

---

<sup>1</sup>To element materialny lub niematerialny, ściśle związany z działalnością człowieka i przez niego wytworzony, stanowiący przedmiot wartościowy pod względem turystycznym (<http://geotur.republika.pl/down/GeoTurAntr.pdf>, z dn. 30.12.2012)

<sup>2</sup>To ważny czynnik życia i działalności każdego człowieka. Stanowi ono dorobek materialny i duchowy poprzednich pokoleń, jak również dorobek naszych czasów (<http://www.nid.pl/idm,316,co-to-jest-dziedzictwo-kulturowe-co-to-jest-zabytek.html>, z dn. 30.12.2012)

swoj czas wolny przy komputerze czy w centrach handlowych. Szlaki kulturowe to połączenie zabawy i edukacji dla całych rodzin, turystów indywidualnych, jak i zorganizowanych. Udział w imprezach, warsztatach, questach<sup>3</sup> to tylko nieliczne przykłady sposobów aktywizacji turystów na trasie szlaku.

### **1.2.2. Dla mieszkańców**

W wielu zakątkach Polski można znaleźć miejsca, obiekty o znacznej wartości, ale pozbawione odpowiedniej opieki ulegają zapomnieniu i niszczeniu. Tymczasem tworzenie szlaków kulturowych przyczynia się do ich czynnej ochrony i promocji. Szlaki tematyczne wzbudzają zarówno wśród mieszkańców, jak i odwiedzających poczucie odpowiedzialności za swoją kulturę i historię. Przypominają że, każdy naród i społeczność ma swoje korzenie. Szlaki kulturowe mają ukazywać m.in. wydarzenia i osoby, które zapisały się na kartach historii, jako niezwykle ważne dla danego regionu bądź kraju. Dzięki temu aktywnie edukują społeczność lokalną z zakresu wiedzy krajoznawczej.

Należy wspomnieć, iż dobrze przygotowane i wypromowane szlaki zwiększają atrakcyjność turystyczną (często przyczyniając się do wydłużenia sezonu turystycznego) i rekreacyjną miejsca, w którym występują. Dzięki temu i mieszkańcy zyskują ciekawą formę spędzania czasu wolnego.

Występowanie szlaków tematycznych rozwija różne gałęzie lokalnej gospodarki, generując korzyści ekonomiczne. Turysta, chcąc zaspokoić swoje potrzeby (począwszy od fizjologicznych, a skończywszy na samorealizacji) korzysta z dostępnej infrastruktury, przyczyniając się do powstania efektu mnożnikowego w odwiedzanym miejscu. Z tym aspektem wiążą się także nowe miejsca pracy dla mieszkańców (Rohrscheidt 2009).

Rozwój lokalny gmin, miejscowości czy regionów to ważny efekt powstawania szlaków kulturowych. Trasy te, posiadając swoją markę, rzutują na wizerunek danego obszaru. Wykreowana marka szlaku może stać się rozpoznawalna i wykorzystywana przez właścicieli różnych obiektów. „Może być używana np. do certyfikowania lokali gastronomicznych – logo szlaku może być wykorzystywane przez lokale posiadające w swoim menu co najmniej 50% potraw regionalnych” (Gaweł 2011, s. 11).

---

<sup>3</sup>Metoda odkrywania dziedzictwa miejsca polegająca na tworzeniu nieoznakowanych szlaków, którymi można wędrować, kierując się informacjami zawartymi w wierszowanych wskazówkach. (<http://questing.pl/co-to-jest-questing/>, z dn. 15.12.2012)

Trasy turystyczne zazwyczaj obejmują więcej niż jedną miejscowość. Stąd też, w efekcie ich tworzenia i funkcjonowania, często dochodzi do integracji lokalnej społeczności (dowodem tego są budowane grupy działania, stowarzyszenia itp.).

### 1.3. Typologia szlaków kulturowych

W ciągu ostatnich lat można zauważyć nasilający się trend tworzenia różnych szlaków kulturowych (tab.1). Za najstarszy tego typu obiekt uznaje się Szlak św. Jakuba, prowadzący do Santiago de Compostella (Kurek 2007).

Tabela nr 1  
Typologia szlaków kulturowych

Kryterium podziału	Rodzaj szlaku	Przykład
zasięg	lokalny	Szlak Dziedzictwa Kulturowego Podtatrz
	regionalny	Szlak Tradycyjnego Rzemiosła Małopolski
	narodowy	Europejski Szlak Romański
	międzynarodowy	Szlak Zbójników Karpackich
tematyka	biograficzny	Starosądecki Szlak Józefa Tischnera
	literacki	Szlak Młodopolska Małopolska
	filmowy	Śladami trylogii Władca pierścieni
	kultury architektonicznej	Podlaski Szlak Kulturowy Drzewo i Sacrum
	kultury budowlanej	Szlak Architektury Drewnianej
	etnograficzny	Szlak Tradycyjnego Rzemiosła Małopolski
	techniki	Krakowski Szlak Techniki
	przemysłu	Szlak Obiektów Dziedzictwa Techniki Przemysłowej
	dawnych rzemiosł	Szlak Obiektów Dziedzictwa Techniki Przemysłowej
	artystyczny	Nadwiślański Szlak Artystyczny
sposób zwiedzania, charakter	pielgrzymi	Droga św. Jakuba
	historyczny szlak handlowy	Szlak Solny na Orawę
	historycznych granic	Szlak Obrońców Granic

*Źródło: opracowanie własne na podstawie Rohrscheidt 2010*

Warto podkreślić, że pomimo przedstawionej różnorodności tras, Polska nie posiada jednostki, organizacji, która kompleksowo zajmowałaby się szlakami kulturowymi.



Nie zajmuje się tym również Główny Urząd Statystyczny w swoich publikacjach. Gawęł (2011) zwraca uwagę na to, iż szlaki kulturowe są opracowywane przez PTTK tylko wtedy, gdy występują jako znakowane szlaki piesze (np. Szlak Orlich Gniazd). Brak organizacji koordynującej, zajmującej się ewidencją i kompleksową promocją powoduje chaos i niekiedy niewłaściwe pojmowanie istoty szlaku.

W przypadku hoteli niezbędna jest kategoryzacja, utożsamiana z określonym poziomem usług. Natomiast szlaki kulturowe wymagają w opinii autorki certyfikacji. W Polsce bardzo często zdarza się, że miano tematycznej trasy zyskują te, które w ogóle tak się nie powinny nazywać. Niektóre szlaki nie posiadają swojego solidnego zaplecza merytorycznego (bazy rzetelnie opracowanej i zinterpretowanej wiedzy), a inne nie mają organizacji/osoby zarządzającej, co z kolei powoduje dezinformację wśród turystów.

„Ważne jest zatem, by określić czym są szlaki kulturowe, kto i na jakich zasadach może je wytyczać i jakie muszą spełniać kryteria, by mogły być określane mianem szlaku dziedzictwa kulturowego” (Gawęł 2011, s. 57).

#### **1.4. Podstawowe kryteria szlaku kulturowego**

Szlak kulturowy, aby stał się materialnym, to oprócz nazwy, własnego logo, a także trwałej oferty, musi spełniać cztery, podstawowe kryteria:

**Kryterium uzasadnionej tematyizacji** polega na tym, iż nazwa szlaku powinna być odpowiednia do jego zawartości. Wskazane jest również, aby posiadał własną literaturę fachową. Wszystkie obiekty na trasie powinny być związane z tematem szlaku. Przykładem takiej trasy, która dobrze spełnia to kryterium jest Szlak Piastowski. Posiada on bardzo obszerną literaturę, a także publikacje i albumy.

**Kryterium oznaczenia szlaku** polega na tym, iż musi on być jednolicie i fizycznie oznaczony w terenie. Tak, aby podróżni mogli się zorientować w lokalizacji poszczególnych obiektów na trasie. Oznaczenie szlaku zdecydowanie ułatwia jego zwiedzanie. Szczególnie jest to ważne, dla tych którzy przypadkowo lub z ciekawości zdecydowali się na podążanie taką trasą. Dla przykładu wędrując wspomnianym Szlakiem Piastowskim bardzo łatwo dotrzemy do jego głównych miejscowości.

„**Kryterium koordynacji** polega na tym, iż szlak powinien znajdować się pod opieką stałego koordynatora: wydzielonej jednostki podlegającej władzy publicznej, instytucji, podmiotu życia gospodarczego, stowarzyszenia lub innego formalnie określonego zespołu osób, który został do tego specjalnie powołany” (Rohrscheidt 2010, s.

55). Zadaniem koordynatora jest przede wszystkim ciągle kontrolowanie szlaku, głównie pod względem jego dostępności. Powinien także zajmować się udzielaniem informacji, jak również promocją. Warto zaznaczyć, iż koordynacja Szlaku Piastowskiego jest bardzo dobrze rozwinięta. Biuro jest otwarte każdego dnia. Bez problemu można się tam dodzwonić. Strona internetowa jest także aktualizowana. W ramach promocji wydawane są materiały informacyjne, publikacje, a także rozprowadzane są pamiątki.

**Kryterium dostępności** polega na tym, iż obiekty na trasie takiego szlaku powinny być udostępnione zwiedzającym. Nie musi dotyczyć wszystkich obiektów, a one same mogą być otwarte dla podróżnych w określonych godzinach. Założeniem szlaku tematycznego jest jego faktyczna dostępność. Dlatego też obiekty znajdujące się na trasie muszą ustalić odpowiednie dla turystów godziny otwarcia (Gaweł 2012). W przypadku Szlaku Piastowskiego wszystkie kluczowe miejsca są bez problemu dostępne dla zwiedzających (Rohrscheidt 2008, Rohrscheidt 2010).

## Rozdział II

### 2. Szlak legend jako forma szlaku kulturowego

Analizując przytoczoną wcześniej definicję szlaku kulturowego, szlak legend należy interpretować jako przygotowaną trasę, której punktem ogniskującym są legendy, odnoszące się do osób, miejsc, wydarzeń danego obszaru. Warto w tym miejscu wyjaśnić pojęcie legendy.

„**Legenda** to opowiadanie o charakterze religijnym. Sam wyraz znaczy: rzecz przeznaczona do czytania i wywodzi się on z języka średniowiecznych klasztorów, gdzie w czasie posiłków czytano głośno utwory budujące. (...). Utożsamianie jednak terminów legenda i żywot świętego nie byłoby słuszne, (...). W terminologii obcej, zwłaszcza francuskiej, wyraz *legende*, (...), stosuje się do podań związanych z pewnymi miejscowościami” (*Słownik folkloru polskiego* 1965, s.199-200).

Natomiast inna definicja mówi, że **legenda** to „opowiadanie fantastyczne, przeważnie o postaciach lub wydarzeniach historycznych, oparte zwykle na podaniach ludowych, pełne niezwykłości i cudowności” (*Słownik języka polskiego* 1979, s. 19). To drugie spojrzenie wydaje się być bliższe współczesnym odbiorcom legend.

#### 2.1. Wykorzystanie legend w turystyce

Nie ulega wątpliwości fakt, że legendy od najdawniejszych lat towarzyszyły ludziom na całym świecie. Jednak dziś to głównie pałace i zamki „żyją” tymi opowiadaniem i dzięki nim przyciągają zwiedzających.

Zamek w Kórniku zaprasza na spotkanie z Białą Damą. To Teofila z Działyńskich, która nocami „wychodzi” z portretu i ubrana w swą piękną suknię, przechadza się po komnatach oraz po parku. Każdy zwiedzający chciałby spotkać tego słynnego, polskiego ducha<sup>4</sup>

Wybierając się do zamku Czocha w Leśnej, turyści spotkają się z trzema, tragicznie zmarłymi kobietami: Anną, Ulriką i Gertrudą. Pierwszą z nich, niewierną żonę, rozpoznają po lamencie dobiegającym ze studni. Chciwa Anna została strącona do lochu, pozostawiając po sobie łoże z zapadnią, które można oglądać w komnacie warowni.

---

<sup>4</sup>[http://kornik.pl/pl/Zamek\\_w\\_Korniku.html](http://kornik.pl/pl/Zamek_w_Korniku.html), z dn. 02.11.2012

Natomiast Gertruda to Biała Dama, która błakając się nie może zaznać spokoju, po tym jak wydała swojego brata na śmierć<sup>5</sup>

Natomiast do Krakowa turyści przybywają na spotkanie z groźnym smokiem. Czekają na niego u podnóża Wawelu, aby przywitać ich ogniem ze swej paszczy. Każdy zna historię o tym, jak został pokonany przez bohaterskiego szewca<sup>6</sup>

Podróż do wschodnich Niemiec, a dokładniej do Meklemburgii, urozmaici turystom krasnal. To tzw. kobold Petermännchen, który jest strażnikiem zamku w Schwerinie. Według legendy pilnuje on żołnierzy, aby nie zasnęli, pełniąc wartę. Jedni mówią, że jest to starzec, inni upatrują w nim kowala albo księcia<sup>7</sup>

Zwiedzając Słowenię, turyści nie mogą zapomnieć odwiedzić barona – rozbójnika. Był to Erazm Lugger i zamieszkiwał Predjamski Zamek. Nie lubił ludzi bogatych, którzy pokazywali swoją majątność. Legenda głosi, że łupy zrabowane kupcom, oddawał biednym. Erazm zginął przeszyty armatnią kulą, podczas oblężenia jego zamku. Pamięć o tym sprawiedliwym człowieku przetrwała po dziś dzień<sup>8</sup>

Będąc w Szkocji trzeba „odwiedzić” potwora z Loch Ness. Legenda mówi, że Nessie (zwierzę o dużych rozmiarach i charakterystycznym wyglądem) zamieszkuje to słynne jezioro od wielu lat. Turyści z całego świata odwiedzają to miejsce, licząc na to, że może ukaże im się tajemniczy potwór. Najlepiej obserwować go z ruin zamku Urquhart<sup>9</sup>

Natomiast rumuńską Transylwanię upodobał sobie słynny wampir - Dracula. Na szlaku znajdują się zamki oraz domy, w których rezydowała ta okrutna i tajemnicza postać. Podążając śladami wampira - Draculi należy zwiedzić obowiązkowo Sighisoarę – miasto urodzenia. Godne uwagi są także Braszów oraz Sybin, gdzie znajdują się zamki warowne. Trzeba również zobaczyć mury twierdzy Poenari - głównej siedziby słynnego wampira. Niewątpliwie dla wielu turystów największą atrakcją jest Żleb Draculi. Znajduje się on w Górach Fogaraskich<sup>10</sup>

Przemierzając Polskę, podążając Szlakiem Orlich Gniazd, turysta dotrze do Ogrodzieńca. Znajdzie tam największy i najwyższy położony zamek na tej trasie, którym kiedyś władał kasztelan Warszycki. Był to okrutny człowiek, zwany „diabłem”. Posiadał

---

<sup>5</sup>[http://www.polskiekrajobrazy.pl/Artykuly/2:Zabytki/81:Zamek\\_Czocha\\_w\\_Lesnej.\\_Twierdza\\_duchow.html](http://www.polskiekrajobrazy.pl/Artykuly/2:Zabytki/81:Zamek_Czocha_w_Lesnej._Twierdza_duchow.html) z dn. 02.11.2012

<sup>6</sup><http://www.krakow.travel/przewodnik/legendy-1/action,get,id,448,title,Smok-Wawelski.html>, z dn. 02.11.2012

<sup>7</sup><http://slobianin.wordpress.com/tag/schwerin/>, z dn. 03.11.2012

<sup>8</sup><http://www.bajkowyzakatek.eu/2012/02/legendy-swiata-sowenia-o-baronie.html>, z dn. 03.11.2012

<sup>9</sup><http://polemi.co.uk/turystyka-w-szkocji/jeziora-szkockie/loch-ness-potwor-nessie-informacje-mapa-lokalizacja-dojazd-galeria-zdjecia-2530>, z dn. 03.11.2012

<sup>10</sup><http://przewodnik.onet.pl/reportaze/podroze-sladami-drakuli,1,4996336,artykul.html>, z dn. 24.11.2012

specjalne pomieszczenie („mordownia – katownia”), gdzie głodził niewinnych ludzi na śmierć. Legenda mówi, że chcąc odpokutować swoje czyny, pojawia się w nocy, w ruinach zamku, jako duch. Podobno występuje z łańcuchem na szyi, pod postacią czarnego, ogromnego psa (Knaflowska 2004).

W Dolinie Prądnika podróżni mogą podziwiać Maczugę Herkulesa. Zapewne każdy zadaje sobie pytanie: jak to możliwe, że ona jeszcze stoi? Według legendy tę skałę miał ustawić diabeł, na specjalne życzenie Pana Twardowskiego (Tamże).

W kopalni soli w Wieliczce turysta spotka się ze św. Kingą. Legenda mówi, że to właśnie ta królowa odkryła te złoża. Wrzuciła swój zaręczynowy pierścień do kopalni w Maramosz, kiedy opuszczała ojczyznę. W drodze do Krakowa zatrzymała się w Wieliczce. To właśnie tutaj odnalazła swój klejnot, w pierwszej, wydobytej, solnej bryle (Tamże).

## **2.2. Przykłady szlaków legend z Polski**

W efekcie rosnącego zainteresowania opowieściami z pogranicza prawdy i fikcji powstają w różnych krajach (w tym i w Polsce) tematyczne szlaki turystyczne.

Poniżej przedstawiono najciekawsze zdaniem autorki.

### **Szlak Legendy Morskiej Gdyni**

Gdynia to miasto nierozłącznie kojarzone z morzem, które właściwie ukształtowało ten piękny zakątek Polski. Szlak Legendy Morskiej Gdyni (rys. 1) ma zainteresować nie tylko turystów czy pasjonatów turystyki morskiej, ale także samych mieszkańców. Jego główna funkcja to edukacja. Uświadamia wszystkim, że swoistym inicjatorem gdyńskiej historii było, jest i będzie morze. To ono zostało bohaterem tego miasta i tego szlaku. Warto podkreślić, iż trasa w znacznym stopniu ukazuje historię polskiej żeglugi.

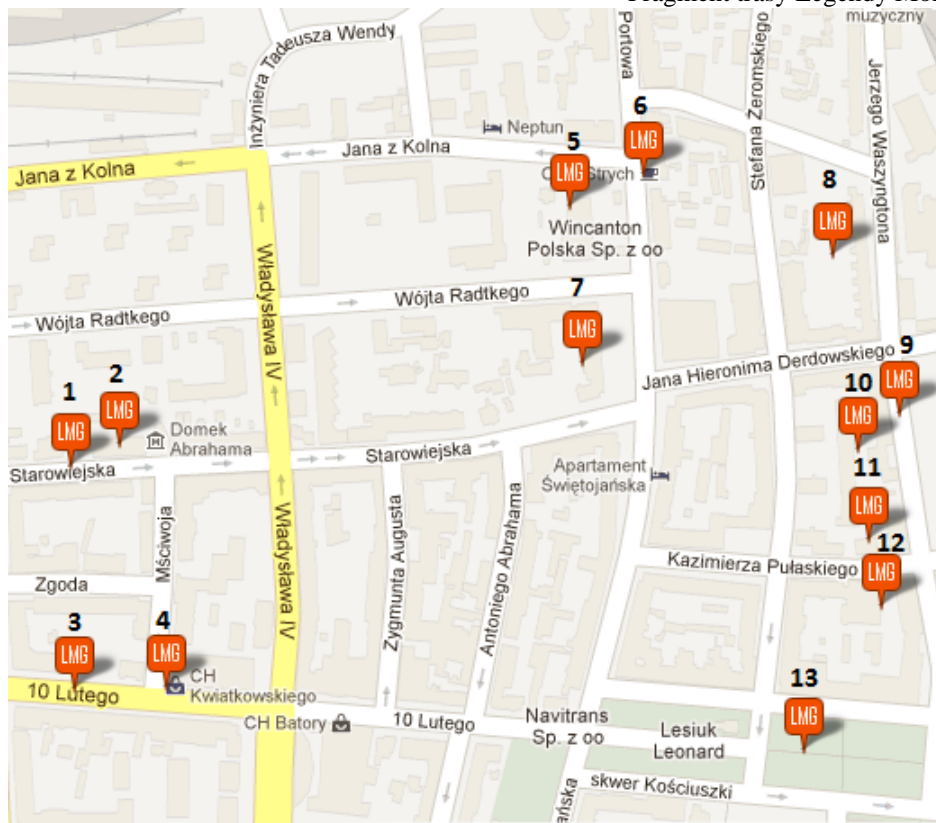
„Legenda Gdyni pisana była od pierwszych dni budowy miasta i portu. Pisana przez społeczeństwo całego kraju”<sup>11</sup> Szlak Legendy Morskiej to 24 punkty opowiadające o budynkach, ludziach, statkach, pomnikach, miejscach i okrętach. Na jego trasie znaleźć można m.in. Domek Abrahama, Pomnik Josepha Conrada czy Muzeum Marynarki Wojennej. Nad ideą tego szlaku pracował Aleksander Gosk. Jest on morskim publicystą, a także koordynatorem tego projektu. Nad całością czuwa Agencja Rozwoju Gdyni<sup>12</sup>

<sup>11</sup> <http://www.legendamorska.pl/>, z dn. 14.10.2012

<sup>12</sup> Informacje uzyskane poprzez kontakt mailowy autorki z działem turystyki w Gdyni.

Założeniem tego pomysłu są także spotkania z ciekawymi ludźmi (m.in. Profesorem Jerzym Młynarczykiem).

Rysunek nr 1  
Fragment trasy Legendy Morskiej Gdyni



Źródło: [http://www.legendamorska.pl/legendarne\\_miejsca.html](http://www.legendamorska.pl/legendarne_miejsca.html), z dn. 24.11.2012

(1 – Ulica Starowiejska, 2 – Domek Abrahama, 3 – Ulica 10 lutego, 4 – Popiersie Eugeniusza Kwiatkowskiego, 5 – Rzeźba „Para Kaszubów na ławce”, 6 – Historyczny Domek Rybacki, 7 – Pomnik Antoniego Abrahama, 8 – Kolonia rybacka, 9 – Krzyż Rybacki im. Tadeusza Wendy, 10 – Kamienica Biura Budowy Portu, 11 – Budynek Państwowego Instytutu Meteorologicznego, 12 – Budynek Żeglugi Polskiej, 13 – Płyta Marynarza Polskiego)

### Kraina Legend Świątokrzyskich

Projekt o nazwie „Gmina Bieliny – Nasze miejsca MOCY” ma pokazać szeroko pojęty potencjał tego miejsca. Pomysłodawcą była Grupa Nieformalna „Generator Pomysłów”. Skupia ona bielińską młodzież. Jednak cała idea narodziła się podczas wizyty w Sierakowie Sławieńskim, w Wiosce Hobbitów. Nazwa projektu odwołuje się do hasła promującego województwo: „Świątokrzyskie – miejsce mocy”.

Efekt pracy wspomnianej grupy stanowi m.in. Kraina Legend Świętokrzyskich. Jest to gra terenowa oparta na rodzimych legendach. Uczestnicy tworzą grupy, dostają mapy i muszą dotrzeć do celu, spotykając po drodze różne postacie. Urozmaicają one całą wędrówkę i sprawiają, że legendy ułatwiają zapamiętanie informacji. Po przejściu całej trasy jest możliwość udziału w różnych grach i zabawach (zał. 1 i 2), a także spróbowania magicznych potraw.

Kraina Legend Świętokrzyskich wchodzi także w skład projektu pod nazwą Osada Średniowieczna (zał. 3). Projekt ten posiada w swej ofercie trzy gry terenowe: „Pod urokiem czarownicy”, „U Bogini Mokoszy” oraz „Przez wieki”. Każda trasa liczy ok. 3 – 4 km długości. Są doskonałym połączeniem aktywnego wypoczynku, edukacji i zabawy<sup>13</sup> W ramach projektu zostały stworzone odpowiednie stroje, kampania promocyjna oraz różne warsztaty. Czarownice oraz inne postacie zaaktywizowały młodzież oraz rozwinęły turystykę w Bielinach i otoczeniu. Pomysł promowany jest w trakcie różnych wystaw targowych oraz przy okazji imprez.

Kraina Legend Świętokrzyskich to doskonały przykład na połączenie zabawy z edukacją. Pokazuje, że legendy mogą zainteresować nawet najmłodszych. Wystarczy je tylko zaprezentować w ciekawy sposób<sup>14</sup>

### 2.3. Przykłady szlaków legend ze świata

#### **Trek of the Legend/Trekking delle Leggende**

Jest to jeden z dwóch szlaków usytuowanych we włoskiej prowincji Trentino. Drugi to Szlak Dolomitów Brenta (Dolomiti di Brenta Trek). Obydwa są trasami trekkingowymi i łącznie stanowią 5 tys. km. Trek of the legend prowadzi przez Dolomity, pomiędzy San Martino di Castrozza a dolinami Fiemme i Fassa. Zajmuje łącznie ponad 200 km<sup>15</sup>

Ta propozycja to nietypowa trasa, gdyż łączy w sobie intensywny, aktywny wypoczynek z poznaniem miejscowych opowieści z pogranicza prawdy i fikcji. Uczestnicy mają możliwość ciągłego kontaktu z przyrodą, a przy okazji mają okazję

---

<sup>13</sup>[http://natura2000.org.pl/jak-skorzystac-na-naturze-2000/przyklady-polskie/\\_kraina\\_legend\\_swietokrzyskich\\_/](http://natura2000.org.pl/jak-skorzystac-na-naturze-2000/przyklady-polskie/_kraina_legend_swietokrzyskich_/), z dn. 14.10.2012

<sup>14</sup>Opracowanie własne na podstawie informacji uzyskanych poprzez kontakt mailowy autorki z gminą Bieliny.

<sup>15</sup><http://roweronline.pl/trecsc-artykulu/artykulu/piec-tysiecy-kilometrow-szlakow-trekking-sladami-legend.html>, z dn. 14.10.2012

sprawdzenia lub poprawienia swojej kondycji. W trakcie wyprawy poznają m.in. legendę o królu Laurin i jego ogrodzie różanym czy opowieść o nimfie wodnej z jeziora Carezza/Karersee (rys. 2).

Pierwsza z tych postaci krąży we wnętrzu gór - Rosengarten. Nikczemny czyn tutejszego króla doprowadził go do zguby. Dopuścił się on porwania swojej wybranki za pomocą czapki niewidki. W efekcie stracił swój piękny ogród. Zaklęcie spowodowało, że po dziś dzień, przed zachodem słońca, można ujrzeć świecące się skały. Widok ten ma przypominać, że niegdyś porastały je przepiękne róże<sup>16</sup>

Druga ze wspomnianych legend to historia uroczej syrenki. Zakochał się w niej czarnoksiężnik, który w przebraniu handlarza biżuterią i w towarzystwie tęczy, chciał ją porwać. Jego błąd spowodował, że misterny plan nie udał się. Syrenka wskoczyła do jeziora. Czarnoksiężnik zerwał tęczę, którą wraz z klejnotami wrzucił do wody. Od tamtej pory jezioro Carezza nazywane jest „Tęczowym Jeziorem”<sup>17</sup>

Rysunek nr 2  
Fragment trasy Trek of the Legend



Źródło: <http://www.suedtirol.info/pl/Jak-spedzac-czas/Kultura-i-zabytki/Legendy-i-miejsca-mistyczne/detail/260278ca-00d6-4a3a-af42-9c374be998d7/Legenda-o-nimfie-wodnej-z-jeziora-CarezzaKarersee.html>, z dn. 24.11.2012

(1 – Legenda o królu Laurin i jego ogrodzie różanym, 2 – Legenda o nimfie wodnej z jeziora Carezza/Karersee)

<sup>16</sup><http://www.suedtirol.info/pl/Jak-spedzac-czas/Kultura-i-zabytki/Legendy-i-miejsca-mistyczne/detail/678ffcba-609d-4858-8100-d96b5741b35d/Legenda-o-krolu-Laurin-i-jego-ogrodzie-rozanym-.html>, z dn. 24.11.2012

<sup>17</sup><http://www.suedtirol.info/pl/Jak-spedzac-czas/Kultura-i-zabytki/Legendy-i-miejsca-mistyczne/detail/260278ca-00d6-4a3a-af42-9c374be998d7/Legenda-o-nimfie-wodnej-z-jeziora-CarezzaKarersee.html>, z dn. 24.11.2012



Trekking śladami legend może być ciekawą i całkiem nową propozycją na spędzenie wakacji. Co ciekawe, na całej trasie szlaku wybrane hotele posiadają specjalne oferty dla wycieczkowiczów.

### **Szlak Legend Trodena/Truden**

Miasto Trodena położone jest we Włoszech, a dokładniej w samym sercu parku przyrody Monte Corno. To idealne miejsce, aby odpocząć od hałasu, pośród osobliwej flory i fauny.

Omawiany szlak stanowi wspólny projekt Szkoły Podstawowej “Leonhard von Liebener“ w Trodena i Urzędu ds. Parków Krajobrazowych. Inicjatywę wspierał oddział Banku Reiffeisen Nova Ponente-Aldino/Deutschnofen – Aldein, wydział ds. parku krajobrazowego i wydział leśnictwa w gminie Trodena <sup>18</sup>

Współtwórcy postanowili ożywić podania i legendy tej miejscowości. Początkowo spisali opowiadania. Następnie wykonali różne, tematycznie związane przedmioty. Wszystko po to, aby w efekcie końcowym urządzić całą trasę. Szlak ma ok. 2 km długości i jest świetną formą zabawy dla rodzin z dziećmi, gdyż jego współtwórcami byli właśnie najmłodsi <sup>19</sup>

Przedstawione wyżej przykłady są dowodem na to jak można ciekawie wykorzystać legendy do promowania bogactwa przyrodniczego i kulturowego obszaru, szczególnie jeśli odbiorcami oferty turystycznej mają być dzieci i młodzież.

---

<sup>18</sup><http://www.suedtirol.info/pl/Jak-spedzac-czas/Wedrowki-i-wspinaczka/Wedrowki/detail/667e87ef-ebd1-4f48-9e10-242236cb1f81/Szlak-Legend-TrodenaTruden-.html>, z dn. 14.10.2012

<sup>19</sup>Pomimo kontaktu mailowego autorki z gminą Trodena, nie udało się ustalić bardziej szczegółowych informacji.

## **Rozdział III**

### **3. Pojezierze Międzychodzko-Sierakowskie**

Niewątpliwie jest to jeden z najbardziej popularnych regionów turystycznych w Wielkopolsce. Położenie pośród przepięknych krajobrazów oraz licznie występujące walory turystyczne sprawiają, że teren ten przyciąga praktycznie przez cały rok wielu turystów.

#### **3.1. Położenie geograficzne i administracyjne**

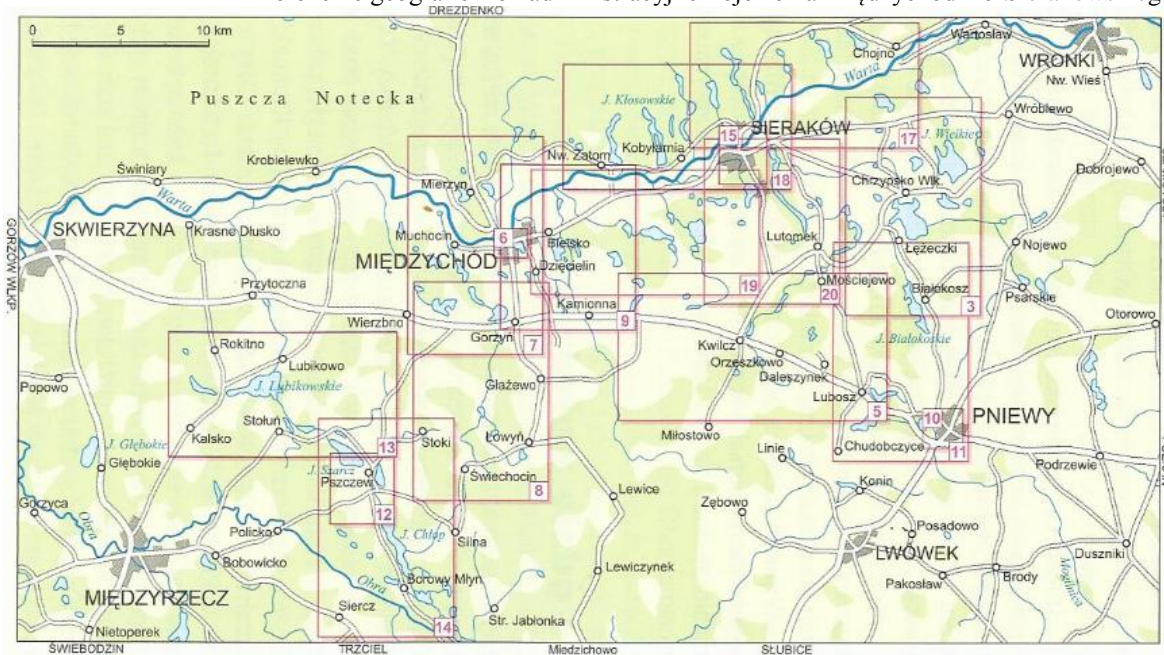
„Pojezierze Międzychodzko-Sierakowskie położone jest na styku trzech makroregionów fizyczno-geograficznych: Pradoliny Toruńsko-Eberswaldzkiej (wchodzącej w jej skład Kotliny Gorzowskiej), Pojezierza Brandenbursko-Lubuskiego (jego części: Bruzdy Zbąszyńskiej, obejmującej dolinę Obry) i Pojezierza Wielkopolskiego (jego części zach.: Pojezierza Poznańskiego)” (Łęcki 2010, s. 10). Takie położenie (rys. 3) sprawia, że „Kraina 100 Jezior” (inna nazwa tego terenu) charakteryzuje się bardzo urozmaiconym krajobrazem.

Pod względem administracyjnym Pojezierze obejmuje 10 gmin (rys.3), przynależnych do 4 powiatów i dwóch województw. Cztery gminy (Międzychód, Sieraków, Chrzypsko Wielkie i Kwilcz) znajdują się na terenie powiatu międzychodzkiego, położonego w województwie wielkopolskim. Kolejne gminy - Przytoczna oraz Pszczew, reprezentują powiat międzyrzecki, należący do województwa lubuskiego. Wschodnią granicę Pojezierza stanowią zachodnie krańce Pniew i Wroniek. Są to gminy powiatu szamotulskiego. Natomiast południową granicę opisywanego obszaru stanowi północny fragment Lwówka. Położony jest on w powiecie nowotomyskim<sup>20</sup>

---

<sup>20</sup>[http://www.wv.lubelskie.ekoregion.biz.pl/?eko=Pojezierze\\_Mi%C4%99dzychodzko-Sierakowskie](http://www.wv.lubelskie.ekoregion.biz.pl/?eko=Pojezierze_Mi%C4%99dzychodzko-Sierakowskie), z dn. 18.11.2012

## Położenie geograficzne i administracyjne Pojezierza Międzychodzko-Sierakowskiego



Źródło: Łęcki 2010, s. 44

### 3.2. Charakterystyka środowiska przyrodniczego

Pojezierze Międzychodzko-Sierakowskie to bogactwo lasów, jezior, roślin i zwierząt. Każdy, nawet najbardziej wybredny turysta znajdzie tutaj „coś” dla siebie. Piaszczyste wydmy, zróżnicowana rzeźba terenu, wzgórza morenowe tworzą niepowtarzalne krajobrazy.

Najbardziej nietypowe wydmy występują od Międzychodu do Wronek, „gdzie przeważają wydmy poprzeczne, z zagiętymi ku zach. końcami – tworząc skomplikowany labirynt wzgórz i dolin” (Łęcki 2010, s. 18 – 19).

Lasy stanowią ok. 45% terenu Pojezierza. Znajdują się tutaj sosny, brzozy, jałowce, olchy, dęby, czarne topole. Sosna porasta ok. 90% wszystkich lasów Pojezierza (Łęcki 2010). Na polanach zadomowiły się liczne wrzosowiska. Stąd też na Pojezierzu znajduje się część dużego kompleksu leśnego – Puszczy Noteckiej (powiat międzyrzecki, międzychodzki i szamotulski).

Na opisywanym terenie występuje ponad sto jezior. Z tego powodu istnieje druga powszechnie używana nazwa - „Kraina 100 Jezior” (niektórzy twierdzą nawet, że są to Mazury Wielkopolski). Największe z nich ma powierzchnię 304 ha. Jest to Jezioro Chrzypskie. Natomiast Jezioro Śremskie to najgłębszy (45 m) zbiornik. Jego dno leży 6 m

poniżej poziomu morza (jedyna w Wielkopolsce kryptodepresja)<sup>21</sup> Pod względem długości pierwsze miejsce zajmuje Jezioro Lutomskie (5,4 km)<sup>22</sup> Natomiast jeziora sierakowskie stanowią największą grupę akwenów Puszczy Noteckiej (Anders, Kusiak 2005).

Turystów interesujących się florą przyciągnie na Pojezierze, m.in. goździk siny, przetacznik ząbkowany czy lilia złotogłów. Monетка śluzowata i purchawica olbrzymia zainteresują grzybiarzy. Faunę reprezentują m. in.: sarna, dzik, bóbr, czapla siwa, kania czarna, a także zaskroniec, padalec, sieja i świdrzyk.

Ze względu na bogatą faunę i florę na terenie Pojezierza Międzychodzko-Sierakowskiego utworzono dwa parki krajobrazowe oraz dziewięć rezerwatów przyrody.

Natomiast Sieraków został objęty programem „Natura 2000”. Na strychu budynku Ośrodka Zdrowia zlokalizowano jedną z najliczniejszych w Polsce, kolonię rozrodczą nocka dużego<sup>23</sup>

### **3.3. Charakterystyka środowiska społeczno-kulturowego**

Opisywany teren słynie nie tylko z unikatowej przyrody. Historię Pojezierza Międzychodzko-Sierakowskiego tworzyła i nadal tworzy lokalna społeczność. Znajdują się tutaj także liczne ośrodki kultury, które swoimi działaniami dbają o to, aby dziedzictwo opisywanego terenu nie zostało zapomniane i służyło kolejnym pokoleniom.

W Międzychodzie prężnie działa Nadwarciańskie Centrum Animacji Kultury i Ochrony Dziedzictwa Regionalnego "PROM" . W jego skład wchodzi: Centrum Animacji Kultury w Międzychodzie, Centrum Edukacji Regionalnej i Przyrodniczej w Mniszkach oraz Centrum Turystyki Rowerowej w Mierzynie. To tutaj dzieci, młodzież, a także osoby starsze mogą rozwijać swoje zainteresowania, talenty, a także nieustannie uczyć się. Centrum jest m. in. siedzibą Orkiestry Dętej Pojezierza Międzychodzko-Sierakowskiego, sekcji teatralnej, młodzieżowego Zespołu Pieśni i Tańca "Dąbczaki", a także Uniwersytetu Trzeciego Wieku (filia również w Sierakowie).

---

<sup>21</sup><http://www.zpkww.pl/parki.php?p=5>, z dn. 18.11.2012

<sup>22</sup><http://vaupe.com.pl/pojezierze-midzychodzko-sierakowskie.html>, z dn. 18.11. 2012

<sup>23</sup>[http://ine.eko.org.pl/index\\_areas.php?rek=227](http://ine.eko.org.pl/index_areas.php?rek=227), z dn. 07.12.2012

W Międzychodzie znajduje się także Muzeum Regionalne, które gromadzi zbiory etnograficzne i historyczne. Tutaj także można zapoznać się z dawnymi narzędziami rolniczymi i rzemieślniczymi, jak również z przedmiotami codziennego użytku<sup>24</sup>

Natomiast Sieraków słynie z Zamku Opalińskich. Znajduje się tutaj ciekawe muzeum. Jego najcenniejszą częścią jest mauzoleum, w którym umieszczone zostały sarkofagi rodziny Opalińskich - dawnych właścicieli zamku. Do odnowienia tych niezwykle cennych trumien, jak również samej budowli, w dużym stopniu przyczynił się Włodzimierz Łęcki. Jest on autorem przewodników turystycznych po opisywanym terenie. W Sierakowie funkcjonuje również Sierakowski Ośrodek Kultury, w którym podobnie jak, w Międzychodzie dzieci, młodzież oraz osoby starsze mogą uczestniczyć w różnych zajęciach.

W Chalinie prężnie działa Ośrodek Edukacji Przyrodniczej. Jego głównym zadaniem jest edukacja przyrodnicza dzieci i młodzieży. Spędzając w nim czas można uczestniczyć w różnych wycieczkach, poznając okoliczną przyrodę, jak również zabytki. Zarówno w tym ośrodku, jak i w Centrum Edukacji Regionalnej i Przyrodniczej w Mniszkach można przyjrzeć się dawnym zawodom, m. in. tkactwu czy wikliniarstwu<sup>25</sup>

Z analizowanym obszarem nieprzerwanie od wielu lat związany jest Antoni Taczanowski. Jego działania oraz zamięłowanie do lokalnej historii sprawiają, że kultura wciąż się rozwija. Pan Taczanowski zna doskonale każdą z legend Pojezierza. Jest on dyrektorem międzychodzkiej Biblioteki Publicznej im. Jana Daniela Janockiego, a także przewodniczącym Towarzystwa na rzecz Rozwoju Ziemi Międzychodzkiej.

Człowiek zaczął się osiedlać na Pojezierzu, po opuszczeniu tego terenu przez łądolód. Najstarsze ślady pochodzą z Muchocina. W każdej osadzie można znaleźć charakterystyczne dla niej elementy, związane z danym okresem w dziejach, a także z zajęciami ludności. W Chrzypsku Wielkim odkryto pozostałości po epoce kamiennej, w Międzychodzie – po epoce brązu czy w Kolnie – po epoce żelaza. Tereny Pojezierza w XI – XIII w. znajdowały się pod panowaniem kilku rodów m.in. Szreniawitów czy Nałęczów. Opisywany teren został zniszczony przez najazd szwedzki. Natomiast w 1793 r. Pojezierze znalazło się pod panowaniem pruskim. W 1818 r. powstał powiat międzychodzki, obejmujący pięć miast: Międzychód, Bledzew, Skwierzyna, Sieraków

---

<sup>24</sup><http://miedzychod.pl/>, z dn. 25.11.2012

<sup>25</sup>[http://www.ekoedukacja.com.pl/chalin/o\\_osrodku.php](http://www.ekoedukacja.com.pl/chalin/o_osrodku.php), z dn. 25.11.2012

i Kamionna. Był on najbardziej zgermanizowany. W końcu XIX w. tylko Kwilcz, Ławica, Łęczeczki i Mościejewo należały do Polaków. Powstanie Wielkopolskie na początku 1919 r. sparaliżowało centralną część Pojezierza. Natomiast okres międzywojenny (upadek przemysłu) przyczynił się do tego, że obecnie Międzychód i Sieraków są miejscowościami wypoczynkowymi (Łęcki 2010).

Na terenie Pojezierza Międzychodzko-Sierakowskiego osiedlili się dawniej także Olendrzy. Założyli tutaj ok. 25 osad. Swoje domy stworzyli głównie w okolicy Pniew, Sierakowa i Międzychodu. Upamiętniając osadnictwo olenderskie w Prusimiu powstał hotel-Olandia. To z jego inicjatywy została powołana Fundacja Olendrzy dla Polski.

Obecnie liczba ludności Pojezierza to 46985. Mężczyźni stanowią 23396 (50%), natomiast kobiety – 23589 (50%). Ludność powiatu międzychodzkiego (tab. 2) stanowi większą część (79%) ogółu mieszkańców Pojezierza.

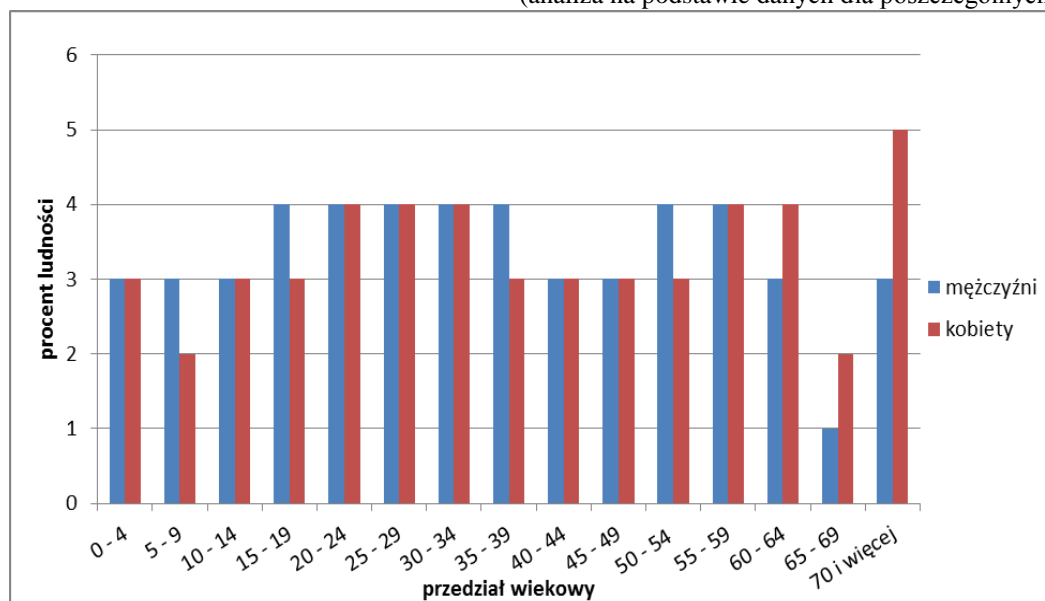
Tabela nr 2  
Liczba ludności powiatu międzychodzkiego wg wieku i płci w 2011 r.  
(analiza na podstawie danych dla poszczególnych gmin)

Przedział wiekowy	Ogółem	Mężczyźni	Kobiety
0 – 4	2216	1142	1074
5 – 9	1922	1012	910
10 -14	2069	1052	1017
15 – 19	2467	1238	1229
20 – 24	2780	1467	1313
25 – 29	3173	1639	1534
30 – 34	2961	1508	1453
35 – 39	2743	1446	1297
40 – 44	2283	1163	1120
45 – 49	2229	1110	1119
50 – 54	2736	1387	1349
55 – 59	2853	1425	1428
60 – 64	2486	1175	1311
65 – 69	1294	627	667
70 i więcej	2869	993	1876
<b>Razem</b>	<b>37081</b>	<b>18697</b>	<b>18384</b>

*Źródło: opracowanie własne na podstawie danych z GUS*

Liczba ludności powiatu międzychodzkiego w każdej z grup wiekowych jest stosunkowo wyrównana (rys. 3). Stąd też odbiorcami proponowanego szlaku mogą być zarówno dzieci w wieku przedszkolnym, szkolnym, młodzież, jak również osoby starsze. Szlakiem mogą podążać także dziadkowie z wnukami.

Rysunek nr 3  
 Struktura ludności powiatu międzychodzkiego wg wieku i płci w 2011 r.  
 (analiza na podstawie danych dla poszczególnych gmin)



Źródło: opracowanie własne na podstawie danych z GUS

Przedstawiona wyżej charakterystyka przyrodnicza i społeczno-kulturowa Pojezierza wskazuje, iż jest to teren predysponowany do rozwoju różnych form turystyki, skierowanych do różnych grup odbiorców. Zaangażowanie społeczności lokalnych (czemu dowodzi mnogość i zróżnicowanie różnych organizacji, inicjatyw) zwiększa szansę na realizację szlaku legend.

### 3.4. Atrakcyjność turystyczna obszaru

Pojezierze Międzychodzko-Sierakowskie cieszy się sporym zainteresowaniem wśród turystów. Sprzyjają temu przede wszystkim występujące tu zróżnicowane walory turystyczne oraz dobrze rozwinięta infrastruktura.

### 3.4.1. Walory turystyczne

Pojezierze Międzychodzko-Sierakowskie obfituje w różnorodne walory turystyczne. Główne – przyrodnicze i kulturowe – przedstawiono w tabelach 2 i 3.

Tabela nr 3  
Główne walory przyrodnicze Pojezierza Międzychodzko-Sierakowskiego

Rodzaj	Walory przyrodnicze	Krótki opis
rezerваты przyrody	„Bukowy Ostrów”	pow. - 78 ha jezioro Ostrowo i lasy bukowe
	„Buki nad Jez. Lutomskim”	pow. - 55,2 ha chroni las bukowy
	„Mszar nad jez. Mních”	pow. - 5,8 ha
	„Cegliniec”	pow. - 4,3 ha chroni starodrzew sosnowy Puszczy Noteckiej
	„Czaple Wyspy”	pow. - 15 ha okresowe miejsce lęgowe, m.in. kani czarnej, kormorana, rybołowa
	„Dolina Kamionki”	pow. - 59,2 ha chroni m.in. bagienny las olszowy
	„Kolno Międzychodzkie”	pow. - 14,8 ha las mieszany ze starymi dębami
	„Jeziora Gołyńskie”	pow. - 3,1 ha chroni roślinność torfowiskową i bagienną na fragmencie rynny jeziornej
	„Dąbrowa na Wyspie”	pow. - 4,4 ha chroni różnorodny drzewostan i ostoje zwierząt
parki krajobrazowe	Pszczewski Park Krajobrazowy	pow. – 45 300 ha (wraz ze strefą ochronną) dwie części: pierwsza (większa) to rynna jezior pszczewskich, druga (mniejsza) to fragment Doliny Kamionki
	Sierakowski Park Krajobrazowy	pow. - 30 413 ha zasięg: Ławica-Chrzypsko Wielkie-Pniewy-Kwilcz
pomniki przyrody	dąb na Placu Kościuszki (Międzychód)	obwód - 470 cm wysokość – ok. 25 m
	dąb „Józef” (Marianowo)	obwód – ok. 780 cm
ścieżki dydaktyczne	Jary Chalińskie	wytyczone w pobliżu Ośrodka Edukacji Przyrodniczej Chalin
	w parku dworskim i nad Jeziorem Śremskim	
	nad Jeziorem Małym	



Tabela nr 3 (c.d.)

## Główne walory przyrodnicze Pojezierza Międzychodzko-Sierakowskiego

Rodzaj	Walory przyrodnicze	Krótki opis
ścieżek dydaktycznych	„Marianówka”	leśna, na skraju borów Puszczy Noteckiej
użytki ekologiczne	„Jaskółcza Skarpa” (Grobia)	miejsce gniazdowania jaskółki brzegówki

Źródło: opracowanie własne na podstawie<sup>26</sup>

Tabela nr 4

## Główne walory kulturowe Pojezierza Międzychodzko-Sierakowskiego

Gmina	Miasto/ wieś	Walory kulturowe	Krótki opis
Międzychód	Międzychód	unikalna zabudowa Starego Miasta	wrzecionowaty układ, kwadratowy rynek, wąskie uliczki-„gaski”
		Laufpompa	głębinowa studnia artezyjska
		kościół pw. Męczeństwa św. Jana Chrzciciela z XVI w.	pierwszy kościół w Międzychodzie, w wieży wmurowane trzy cegły – ludzkie maski
		kościół pw. Niepokalanego Serca Maryi	w przedsionku murowana płyta nagrobna Krzysztofa II Unruga, płyty nagrobne przy kościele
		Muzeum Regionalne	bogate zbiory etnograficzne i historyczne
		Stanica przy Starym Moście	miejsce imprez kulturalnych i rozrywkowych
		Pomnik – głaz narzutowy	upamiętnia żołnierzy II Armii Wojska Polskiego
		pomnik harcerzy międzychodzkich	upamiętnia żołnierzy, którzy polegli w II wojnie światowej
	Kolno	ruiny pałacu	piętrowy, z XIX w.
	Kamionna	kościół pw. Narodzenia NMP	gotycki, orientowany (prezbiterium zwrócone w kierunku wschodu), w ścianach-kule armatnie, dzwon z XVI w., punkt widokowy na Dolinę Kamionki

<sup>26</sup><http://www.miedzichod.pl>, z dn. 27.11.2012<http://www.sierakow.pl>, z dn. 27.11.2012<http://www.kwilcz.pl>, z dn. 27.11.2012<http://powiat-miedzichodzki.pl/?a=16777218&t=0&art=102>, z dn. 09.12.2012

Łęcki W., Pojezierze Międzychodzko – Sierakowskie, Poznań, 2010

Tabela nr 4 (c.d.)  
Główne walory kulturowe Pojezierza Międzychodzko-Sierakowskiego

Gmina	Miasto/wieś	Walory kulturowe	Krótki opis
Międzychód	Kamionna	charakterystyczny układ urbanistyczny	rynek z ratuszem znajduje się po środku
		pomnik Powstańców Wielkopolskich i ofiar II wojny światowej	znajduje się przy Zespole Szkolno-Przedszkolnym
	Mniszki	Centrum Edukacji Przyrodniczej i Regionalnej	utworzone w zabudowaniach dawnego folwarku
	Gorzyń	Pałac	z końca XIX w., o formach klasycystycznych, z przypałacowym parkiem
Sieraków	Sieraków	unikalna zabudowa (od ul. Wronieckiej do rynku)	domy kalenicowe
		Hipodrom	miejsce ćwiczeń koni ze Stada Ogierów
		kościół parafialny NMP Niepokalane Poczęcie	„perła Sierakowa”, pobernardyński, stalle wykonane techniką intarsji
		pomnik poświęcony pamięci mieszkańców Sierakowa i okolic poległych za Ojczyznę	znajduje się pośrodku rynku
		Muzeum – Zamek Opalińskich	w kaplicy (w piwnicy) znajdują się sarkofagi rodziny Opalińskich
		Stado Ogierów	hodowla koni, powozownia, pensjonat dla koni, pałac (znajdują się w nim pokoje hotelowe)
		dawny kościół ewangelicki	konstrukcja szachulcowa
		most na rozlewisku Warty	żelbetonowy, dziesięcioprzęsłowy
		przystań kajakowa nad Wartą	miejsce wodowania i postoju dla turystów, miejsce imprez kulturalnych i rozrywkowych
	Ławica	zabytkowy dwór	z poł. XIX w., z parkiem dworskim
	Chalin	Ośrodek Edukacji Przyrodniczej	odrestaurowany dwór, przydworski park, tereny o funkcji dydaktyczno-rekreacyjnej
Grobia	Góra Głazów	punkt widokowy i gład narzutowy	
Kwilcz	Kwilcz	kościół parafialny pw. Św. Michała	późnobarokowy, przed kościołem na placu gład – pomnik (upamiętnia powstańców z 1918 – 1919r.)
		Pałac	zbudowany w ok. 1830r., dwukondygnacyjny, ze stajnią, powozownią i parkiem

Tabela nr 4 (c.d.)

## Główne walory kulturowe Pojezierza Międzychodzko-Sierakowskiego

Gmina	Miasto/wieś	Walory kulturowe	Krótki opis
Kwilcz	Prusim	skansen osadnictwa olenderskiego „Olandia”	znajduje się w zabudowaniach dawnego dworu i spichlerza

Źródło: opracowanie własne na podstawie<sup>27</sup>

### 3.4.2. Baza noclegowa

Pojezierze Międzychodzko-Sierakowskie posiada bardzo dobrze rozwiniętą bazę noclegową (tab. 5). Nawet najbardziej wymagający turysta znajdzie tutaj gošcinę. Znaleźć tu można m.in. hotele, motele, a także liczne ośrodki wypoczynkowe. Turyści, którzy pragną być blisko natury, znajdą schronienie w campingach oraz na polach namiotowych. Natomiast właściciele licznych kwater agroturystycznych przygotowali różnorodne oferty, aby podróżni mogli poznać życie na wsi.

Tabela nr 5

## Baza noclegowa obszaru badań

(analiza danych dla poszczególnych gmin: Międzychód, Sieraków, Kwilcz)

L.p.	Rodzaj obiektu	Liczba obiektów	Liczba miejsc noclegowych	Obiekt całoroczny/sezonowy
1.	ośrodki wypoczynkowe	16	1842	62 % całoroczne
2.	kwatery agroturystyczne	56	772	81 % całoroczne
3.	hotele	2	248	100 % całoroczne
4.	pensjonaty	2	46	100 % całoroczne
5.	zajazdy	2	61	100 % całoroczne
6.	polo namiotowe	3	350	100 % sezonowe
7.	polo caravaningowe	1	16 miejsc postojowych	100 % sezonowe
8.	inne	4	125	92 % całoroczne

Źródło: opracowanie własne na podstawie<sup>28</sup>

<sup>27</sup><http://www.miedzychod.pl>, z dn. 27.11.2012

<http://www.sierakow.pl>, z dn. 27.11.2012

<http://www.kwilcz.pl>, z dn. 27.11.2012

<http://www.ekoedukacja.com.pl/chalin/index.php>, z dn. 27.11.2012

Łęcki W., Pojezierze Międzychodzko – Sierakowskie, Poznań, 2010

Szpotkowski K., Gmina Międzychód Przewodnik przyrodniczo-turystyczny, Bydgoszcz, 2006

Łęcki W., Kamionna w Dolinie Kamionki, Kamionna, 2011

Łęcki W., Gmina Kwilcz, Sieraków, 2002

Grzybowski K., Sieraków nad Wartą, Sieraków, 1998

<sup>28</sup><http://www.miedzychod.pl>, z dn. 27.11.2012

<http://www.sierakow.pl>, z dn. 27.11.2012

<http://www.kwilcz.pl>, z dn. 27.11.2012

Z powyższych danych wynika, iż opisywany teren obfituje w ośrodki wypoczynkowe i kwatery agroturystyczne. Dużo mniejszy wybór mają turyści, którzy preferują nocleg w namiocie czy w campingu.

### 3.4.3. Baza gastronomiczna

Na opisywanym terenie baza gastronomiczna również jest bardzo dobrze rozwinięta (tab. 6). Znajdują się tutaj m.in. restauracje, serwujące prawdziwe, domowe obiady, bazujące na tradycjach kuchni polskiej. Liczne są także pizzerie, puby czy bary gastronomiczne. Turyści mają także do wyboru zajazdy i karczmy, które jednak występują w mniejszości.

Tabela nr 6  
Baza gastronomiczna obszaru badań  
(analiza danych dla poszczególnych gmin: Międzychód, Sieraków, Kwilcz)

L.p.	Rodzaj obiektu	Liczba obiektów	Liczba miejsc konsumpcyjnych	Obiekt całoroczny/sezonowy
1.	restauracje	12	1365	100 % całoroczne
2.	pizzerie	6	175	71 % całoroczne
3.	bistra	5	129	78 % całoroczne
4.	bary	6	210	100 % całoroczne
5.	karczmy	2	150	100 % całoroczne
6.	zajazdy	2	120	100 % całoroczne

*Źródło: opracowanie własne na podstawie inwentaryzacji autorki*

Ze wszystkich obiektów gastronomicznych, na opisywanym terenie zdecydowanie dominują restauracje. Natomiast gospodarstwa agroturystyczne (choć nie ujęte w tabeli, gdyż prawie każde posiada unikatowe dania) zapraszają na posiłki przyrządzone zazwyczaj z typowo wiejskich produktów, co należy uznać za szczególny atut, jeśli myśli się o goszczeniu rodzin z dziećmi.

### 3.4.4. Dostępność komunikacyjna

Teren Pojezierza cechuje się także bardzo dobrą dostępnością komunikacyjną (tab. 7). Przebiega tutaj trasa krajowa, jak również szosy wojewódzkie. Do większych wsi turyści dojadą drogami asfaltowymi.

Tabela nr 7  
Dostępność komunikacyjna

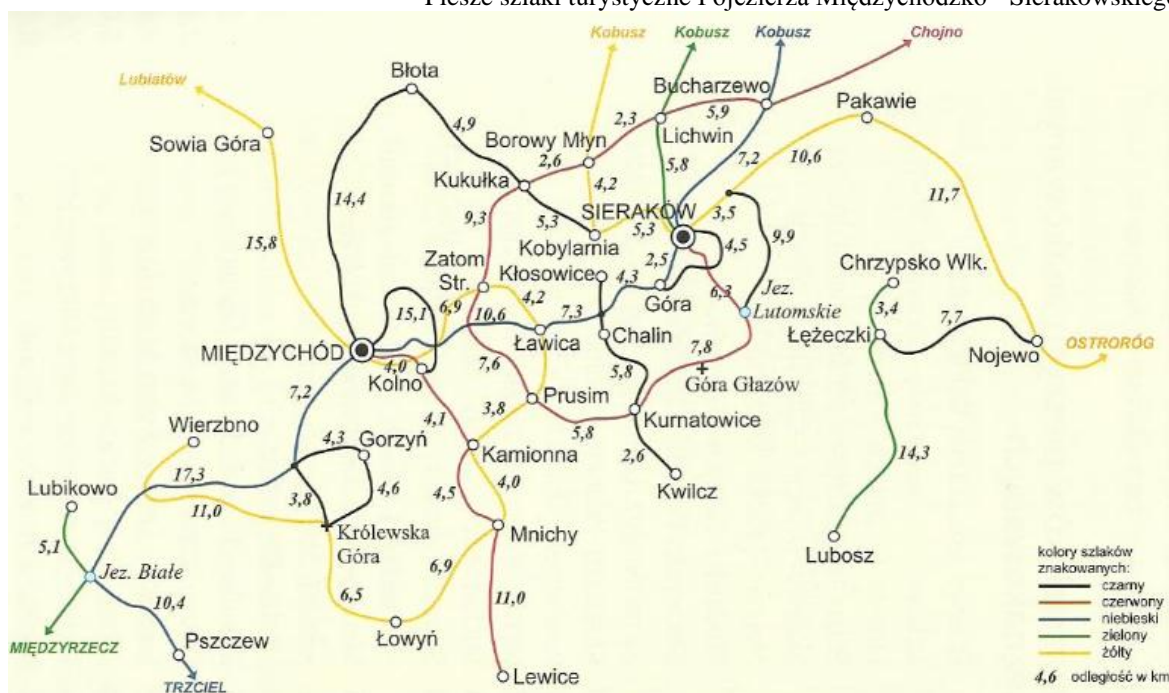
Ranga drogi	Numer	Opis
krajowa	24	Pniewy – Skwierzyna
wojewódzka	133	Chelst – Sieraków – Chrzypsko Wielkie
	150	Sieraków – Wronki
	160	Suchań – Choszczno – Dobiegniew – Drezdenko – Międzychód – Miedzichowo
	182	Międzychód – Wronki – Ujście – Piła
	186	Kwilcz - Chrzypsko Wielkie - Wróblewo (Wronki)
	195	Zatom Nowy – Zatom Stary
	198	Międzychód – Sieraków
	199	Międzychód – Skwierzyna

*Źródło: opracowanie własne na podstawie Łęcki 2010*

Przez opisywany obszar przebiegają także liczne szlaki turystyczne. Do głównych zalicza się pięć tras pieszych, oznaczonych odpowiednio kolorem: czarnym, czerwonym, niebieskim, zielonym i żółtym (tab. 8).

Pojezierze dysponuje także ciekawymi szlakami dla rowerzystów (tab. 9). Najbardziej znane to Nadwarciański Szlak Rowerowy, Szlak Stu Jezior, a także fragment Międzynarodowej Trasy Rowerowej R1. Natomiast w okolicach Sierakowa przebiega aż sześć tras rowerowych. Trzy inne szlaki kolarskie zostały utworzone w okolicach Pszczewa. Na uwagę zasługuje również Szlak Powstań Narodowych 1769-1919. Turyści mogą przemieszczać się trzema pętlami, wchodzącymi w jego skład (tab. 10). Dwa warianty trasy rowerowej „Śladami Radosza” są także bardzo ciekawe. Są to szlaki okrężne, zaczynające się w szkółce leśnej w Kaplinie. Żółty ma długość 14 km, a niebieski – 23 km.

Piesze szlaki turystyczne Pojezierza Międzychodzko - Sierakowskiego



Źródło: Łęcki 2010, s.51

Tabela nr 8

Piesze szlaki turystyczne Pojezierza Międzychodzko - Sierakowskiego

Kolor szlaku	Opis	Długość (km)
Czarny	Gorzyń – Królewska Góra – Gorzyń	12,7
	Kolno – Międzychód – Błota – Kukulka – Kobylarnia	39,7
	Kwilcz – Kurnatowice – Chalin – Kłosowice	15,7
	Góra – Sieraków – Lutomek	20,7
	Łęczeczki – Nojewo	7,7
Czerwony	(Obrzycko – Wronki) – Bucharzewo – Kukulka – Zatom Stary – Prusim – Kurnatowice – Sieraków	47,6
	Międzychód – Kolno – Kamionna – Mnichy – Lewice	23,6
Niebieski	(Ujście – Czarnków – Miały) – Kobusz – Sieraków – Ławica – Międzychód – Pszczew – (Zbąszyń)	56,4
Zielony	Chrzypsko Wielkie – Łęczeczki – Lubosz	17,7
	Sieraków – Kobusz – (Mokrz)	5,8
Żółty	Wierzbno – Łowyń – Kamionna – Prusim – Zatom Stary – Międzychód – Sowie Góra – (Dresdenko)	59,1
	(Ostroróg) – Nojewo – Sieraków – Kobusz – (Piłka – Wieleń)	35,3

Źródło: opracowanie własne na podstawie Łęcki 2010

Tabela nr 9

Rowerowe szlaki turystyczne Pojezierza Międzychodzko – Sierakowskiego

Nazwa szlaku	Opis	Długość (km)
Nadwarciański Szlak Rowerowy	cała trasa prowadzi wzdłuż całego wielkopolskiego odcinka rzeki Warty; od 2009 r. odcinek zachodni (Poznań-Międzychód)	cała trasa – 382 odcinek zachodni - 122
Szlak Stu Jezior	Poznań – Szamotuły – Międzychód	110,8
Międzynarodowa Trasa Rowerowa R1	Bologne (Francja) – Holandia – Belgia – Niemcy – Polska do Kaliningradu – Petersburg – Moskwa teren Pojezierza: Pszczew – Międzychód – Drezdenko	w Polsce - 675
Szlak Europejski	Ryżyn – Sieraków – Chalin	16,2
Szlak Do Stada	Sieraków Rynek – Stado Ogierów	0,6
Szlak Krajobrazowy	Góra – Lutomek – Tuchola	21,7
Szlak Dzikich Zakątków	„Chata Zbójców” Bucharzewo Bukowce – Sieraków - Szlak Europejski	18,0
Szlak Przez Prom	Chorzepowo - Zatom Stary – Ławica	7,1
Szlak Akademicki	Jaroszewo – Sieraków – Bucharzewo Bukowce "Chata Zbójców"	41,5
Szlak Rokitniański	Pszczew – Policko – Kalsko – Rokitno – Lubikowo – Stołuń – Szarcz – Pszczew	42
Szlak Trzecielski	Pszczew – Silna Nowa – Stara Jabłonka – Trzciel - Rybojady – Borowy Młyn - Pszczew	42
Szlak Doliny Kamionki	Pszczew – Silna – Łowyń – Lewice – Krzyżkówko – Mnichy – Kamionna – Głazewo – Dormowo – Świechocin – Pszczew	52

*Źródło: opracowanie własne na podstawie<sup>29</sup>*

Tabela nr 10

Szlak Powstań Narodowych

Nazwa pętli	Opis
Międzychodzka	Bielsko – Kolno – Popowo – Kamionna – Mniszki – Gralewo – Międzychód
Sierakowska	Sieraków – Ławica – Chalin – Góra – Grobia
Kwilecka	Kwilcz – Kurnatowice – Mościejewo – Orzeszkowo – Prusim

*Źródło: opracowanie własne na podstawie [http://miedzychod.pl/content.php?cms\\_id=201&lang=pl&p=p9](http://miedzychod.pl/content.php?cms_id=201&lang=pl&p=p9), z dn. 31.11.2012*

<sup>29</sup> [www.miedzychod.pl](http://www.miedzychod.pl), z dn. 30.11.2012  
[www.sierakow.pl](http://www.sierakow.pl), z dn. 30.11.2012

### 3.4.5. Infrastruktura towarzysząca

Pojezierze Międzychodzko-Sierakowskie to „Kraina 100 Jezior”, stąd też turysta znajdzie tutaj dobrze rozwiniętą infrastrukturę towarzyszącą (tab. 11) Główne elementy wspomnianej infrastruktury zlokalizowane są przede wszystkim w Międzychodzie, Sierakowie i Kwilczu (tab.11).

Wypożyczalnie sprzętu sportowo-rekreacyjnego skłaniają do wysiłku fizycznego, również podczas wakacji. Przewodnicy chętnie pokażą najciekawsze miejsca oraz zabytki. Natomiast na turystów, którzy sami chcą odkrywać piękno Pojezierza czekają punkty informacji turystycznej.

Tabela nr 11  
Infrastruktura towarzysząca obszaru badań  
(analiza danych dla poszczególnych gmin: Międzychód, Sieraków, Kwilcz)

Lokalizacja	Punkty informacji turystycznej	Wypożyczalnie sprzętu sportowo – rekreacyjnego	Usługi przewodnickie
Międzychód	Muzeum Regionalne (Oddział Biblioteki Publicznej)	OW Mierzyn-Ustronie	Antoni Taczanowski Jacek Kaczmarek
	Biblioteka Publiczna im. Jana Daniela Janockiego	OW J. Sokołowski	
	Biblioteka Publiczna im. Jana Daniela Janockiego (Filia nr 1)	Stacja kajakowa	
	Urząd miasta i gminy Międzychód		
Sieraków	Muzeum - Zamek Opalińskich	Ośrodek Sportu i Rekreacji	
	Urząd gminy Sieraków	Ośrodek Słoneczna	
	Informacja turystyczna na „Słoneczku”	Centralny Ośrodek Sportowo – Szkoleniowy TKKF	
		Ośrodek Wypoczynkowy ARENDA	
		ENERGO-TOUR Centrum Konferencyjno – Wypoczynkowe	
Kwilcz	Urząd gminy Kwilcz	Domki holenderskie	
		Dom wczasowy „Babie lato”	

Źródło: opracowanie własne na podstawie<sup>30</sup>

<sup>30</sup><http://www.sierakow.pl>, z dn. 30.11.2012

<http://www.kwilcz.pl>, z dn. 30.11.2012

<http://www.miedzychod.pl>, z dn. 30.11.2012



Informacje przedstawione w niniejszym rozdziale wskazują, iż obszar Pojezierza Międzychodzko-Sierakowskiego posiada ogromne możliwości w zakresie stworzenia nowego szlaku. W opinii autorki szlak legend pozwoli na niekonwencjonalne przedstawienie walorów kulturowych, jak i przyrodniczych obszaru. Zwiększy wykorzystanie istniejącej infrastruktury turystycznej, jak i paraturystycznej.

Poza tym będzie stanowił okazję do jeszcze większej aktywizacji lokalnej społeczności, która wykazuje chęć angażowania się w różnego rodzaju inicjatywy. Szlak legend docelowo może stać się produktem turystycznym istotnym zarówno dla Stowarzyszenia Puszczy Noteckiej, jak i poszczególnych gmin. Wspomniana lokalna grupa działania oraz miejscowe władze nieustannie poszukują nowych pomysłów na wypromowanie zarówno walorów turystycznych.

W opinii autorki jednym z nich może być właśnie szlak legend koncentrujący się wokół Międzychodu i Sierakowa – dwóch miejscowości, które mają największy potencjał, aby ten projekt znalazł swoich odbiorców.

## **Rozdział IV**

### **4. Koncepcja szlaku**

Projekt zakłada stworzenie szlaku legend dla Pojezierza Międzychodzko-Sierakowskiego. Po inwentaryzacji w terenie oraz w efekcie rozmów z miejscowym krajoznawcą – Antonim Taczanowskim, do realizacji pierwszej koncepcji szlaku, autorka wybrała fragment analizowanego obszaru. Został on wybrany na podstawie zebranych i opracowanych legend oraz w kontekście istniejących walorów turystycznych.

Baza noclegowa, gastronomiczna, jak i towarzysząca również sprzyjają rozwojowi tego szlaku (przedstawione w rozdziale powyżej). W kolejnym etapie, po realizacji zaplanowanych przez lokalne podmioty dalszych prac krajoznawczych, warto rozbudować proponowaną trasę o kolejne odcinki, w dalszych częściach Pojezierza.

#### **4.1. Założenia organizacyjne**

W opinii autorki najodpowiedniejszym koordynatorem tej inicjatywy będzie Biblioteka Publiczna im. Jana Daniela Janockiego w Międzychodzie, przy współpracy ze Stowarzyszeniem Puszcza Notecka. To połączenie umożliwi nie tylko wdrożenie pomysłu, ale również jego przyszły rozwój, powiązany z aktywnymi działaniami promocyjnymi.

Stowarzyszenie Puszcza Notecka to lokalna grupa działania, której celem istnienia jest wzrost aktywności gospodarczej, kreowanie nowych produktów i usług, a także aktywizacja mieszkańców. Do jej zadań statutowych należą m.in. budowa, rozbudowa, a także modernizacja szlaków turystycznych. Zajmuje się także organizacją imprez, promujących zarówno walory kulturowe, jak i przyrodnicze.

Z punktu widzenia rozpoznawalności szlaku, istotne jest jego oznakowanie, wzbogacone o specjalnie przygotowanym logo (rys.4). Dzięki temu trasa zyska na oryginalności, a turysta łatwiej zapamięta i skojarzy teren.



*Źródło: projekt własny*

#### 4.2. Przebieg trasy

Założeniem jest, aby projektowany szlak liczył ok. 57 km i koncentrował się głównie wokół Międzychodu i Sierakowa (rys. 5). Swoim zasięgiem pierwotnie obejmie trzy gminy: Międzychód, Sieraków i Kwilcz.

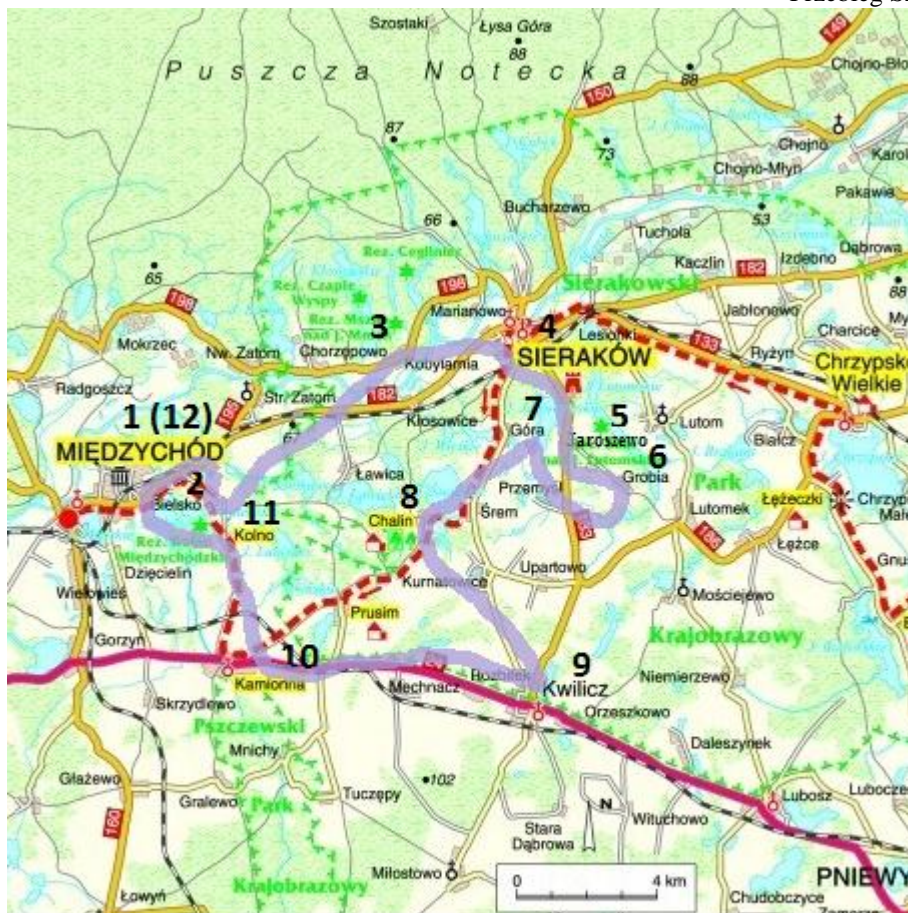
Wytyczona trasa to 12 przystanków (w wioskach lub miastach). Turyści będą swoją podróż zaczynali w bibliotece w Międzychodzie, gdzie będą otrzymywać broszurę szlaku, quest i inne potrzebne materiały (w tym krzyżówkę – zał. 4, którą będą rozwiązywać w czasie przemieszczania się do kolejnych dwunastu przystanków), a kończyli nad Jeziorem Kuchennym (zaprowadzi ich tam quest – zał. 5).

Zakłada się, iż przy każdym przystanku powstanie tablica z opisaną legendą (odpowiednie jej fragmenty zostaną usunięte, gdyż turysta będzie się musiał ich domyślić, rozwiązując poszczególne zagadki). Na niektórych tablicach będą znajdować się „niezbędniki ciekawskiego” – krótkie informacje (np. litera lub obrazek), związane z tematyką legend opisanych na szlaku, a zmuszające turystów do wyjątkowej uwagi i koncentracji na trasie. Na tablicach zostaną także umieszczone rebusy oraz inne zagadki. Wszystko po to, aby turysta za ich pomocą rozwiązał krzyżówkę i quest oraz dowiedział się, co go czeka na końcu trasy.

Planuje się, by podsumowaniem szlaku dla grup (np. złożonych z kilku rodzin z dziećmi lub uczniów, przedszkolaków) była gra terenowa wokół Jeziora Kuchennego (stanowiącego ostatni przystanek na trasie). W trakcie gry pojawią się postaci z wcześniej

poznanych legend. Ta zabawa skierowana zostanie głównie dla dzieci, które razem z rodzicami/opiekunami wytrwale przemierzą całą trasę.

Mapa nr 3  
Przebieg Szlaku Legend



**1,2,3...** - przystanki na Szlaku Legend  
— przebieg Szlaku Legend

Źródło: opracowanie własne na podstawie  
<http://turystyka.bikeboard.pl/arch/index.php?d=turystyka&g=31&art=1953>, z dn. 31.11.2012

W opinii autorki wyznaczona trasa, wzbogacona materiałami informacyjnymi, zagadkami, krzyżówką, questem będzie stanowić dla młodych wędrowców odkrywczą wyprawę, przygodę, zachęcającą do aktywnego zgłębiania wiedzy o odwiedzanym terenie. Dla najmłodszych dodatkową atrakcją będzie poszukiwanie skarbu – szczęśliwej sieci rybackiej Staszka (zadanie wytyczone w queście – zał. nr 5), a dla starszych nagroda – odznaka honorowego poszukiwacza legend „Pojezierza Międzychodzko-Sierakowskiego”.

Przedstawione niżej legendy mają stanowić swoisty „wabik” zachęcający do poznania miejsc znajdujących się na szlaku.

## **Opisy przystanków**

### **Przystanek 1** (początek trasy) – Międzychód (Stare Miasto)

Legenda – „Jak powstał Międzychód”

Pewnego razu Domarat Grzymalita – wojewoda wielkopolski wyruszył w podróż po zachodniej Wielkopolsce na inspekcję grodzisk. Zabrał w tę wyprawę, choć niechętnie, swoją żonę – Hanke, syna – Teodoryka i piastunkę – Jagnę. Wszyscy udali się w kierunku Rokitna. W pewnym momencie Hanka z Jagną oddaliły się od kolasy Teodoryka. Wieczorem, koło grodu Aleksandrowo, przestraszona żona Domarata zauważyła, że dziecka nie ma. Wściekły mąż wyruszył na poszukiwania. Okazały się one jednak bezskuteczne. Zagroził żonie, że jeśli do rana nie znajdzie dziecka, każe ściąć jej głowę. Jagna zaczęła iść drogą, którą przybyli do Aleksandrowa. W końcu usłyszała, zza krzaków płacz dziecka. Zabrała go i wróciła do obozu. Tłumaczyła się, że znalazła Teodoryka „mezi chodami” (w tłumaczeniu autorki to miejsce między szuwarami), dzięki głosowi z puszczy. Hanka poprosiła męża, aby tutaj założył osadę. I tak powstał „Międzychód” (Taczanowski 2008).

Sugeruje się, aby na tej tablicy został umieszczony rebus (zał. 6). Jego rozwiązaniem będzie nazwisko Domarata (czyli „Grzymalita” – hasło nr 1 w krzyżówce).

Przystanek nr 1 ma zwrócić uwagę turystów na unikalną zabudowę Starego Miasta oraz wąskie uliczki – „gaski”, jak również ustawione szczytowo kamieniczki.

### **Przystanek 2** – Bielsko (grodzisko)

Legenda – „Zamek zbójców pod Bielskiem”

Dawno temu, w olszynowym lasku znajdował się zamek. Był on siedzibą rycerzy – rabusi. Budowla otoczona była fosą i posiadała most zwodzony oraz basztę. Rycerze – rabusie napadali na karawany kupieckie. Pewnego razu, w jednej z nich znajdował się cysters – Jaromir. Rabusie okradli karawanę z koni i wozów, ale darowali życie wędrowcom. Natomiast Jaromir rzucił klątwę na zbójców i ich zamek. Ziemia zadrżała i pochłonęła zarówno zbójców, jak i ich siedzibę. Podobno grasujące duchy rabusiów słychać po dziś dzień w tym miejscu (Taczanowski 2008).

Zakłada się, że tablica przy tym przystanku będzie miała kształt zamku (czyli „zamek” - hasło nr 2 w krzyżówce).

Przystanek nr 2 ma zapoznać turystów z dawną osadą rzemieślniczo-handlową.

### **Przystanek 3 – Chorzępowo (zabudowa Chorzewa)**

Legenda – „Kamień pod Chorzępowem”

Pewnego razu młody mężczyzna wybrał się na polowanie. Nie wiedział, że za nim podążała jego ukochana, gdyż bardzo się o niego bała. Młody myśliwy myślał, że wróci z upolowaną sarną. Okazało się jednak, że strzał przeszył jego ukochaną. Mężczyzna nie mógł opanować bólu i sam się zastrzelił. Ich śmierć w tym miejscu upamiętnia wielki kamień, a w nim dwa krzyże. Jedni opowiadają, że po dziś dzień słychać tutaj jęki, inni widzą unoszący się dymek z wystrzału (Łysiak 1992).

Proponuje się, aby hasłem nr 3 w krzyżówce była nazwa miejscowości, w której turyści się obecnie znajdują (czyli „Chorzępowo”).

Przystanek nr 3 ma zwrócić uwagę turystów na unikalną zabudowę wsi Chorzewo, która jest częścią Chorzępowa.

### **Przystanek 4 – Sieraków (dawna gorzelnia)**

Legenda – „Chochliki adwentowe”

Podczas adwentu, w murach obecnej stadniny, mieszczącej się w Sierakowie, widywane były karzełki. Chochliki w swoich wędrówkach nie zwracały uwagi na ludzi i nie czyniły im szkody. Wyrastały z ziemi i przechadzały się od zabudowań stajennych do byłej gorzelni. Tam znikwały w tajemniczych okolicznościach (Grzybowski 1935).

Sugeruje się, aby na tej tablicy został umieszczony rebus (zał. 7), związany z głównym zajęciem chochlików adwentowych (czyli „wędrówki” - hasło nr 4 w krzyżówce).

Przystanek nr 4 ma zachęcić turystów do zapoznania się z zabytkowymi ruinami gorzelni.

### **Przystanek 5 – Jaroszewo (jeziro)**

Legenda – „Legenda o jeziorze Jaroszewskim”

Legenda mówi, że gdy Pan Jezus przybył w te strony, mieszkańcy nie chcieli Go słuchać. Postanowił przenocować u biednej wdowy za miastem. Po rannym myciu, wylał wodę z miednicy w kierunku tamtych mieszkańców. Było jej tak dużo, aż w końcu utworzyło się rozległe jezioro, nazwane Jaroszewskim (Grzybowski 1935).

Zakłada się, iż na tej tablicy zostaną umieszczone obrazki trzech ludzkich kości (w tym miednica). Na ich podstawie turysta będzie musiał skojarzyć dawną nazwę miski, z której Pan Jezus wylał wodę (czyli „miednica” – hasło nr 5 w krzyżówce).

Przystanek nr 5 ma zwrócić uwagę turystów na jezioro Jaroszewskie, które reprezentuje typ morenowy.

#### **Przystanek 6 – Grobia (cmentarzyska)**

Legenda – „Groby poległych Francuzów”

W 1812 r. pobite w Rosji wojska napoleońskie przechodziły przez Sieraków. Koło jeziora Jaroszewskiego zostali napadnięci przez kozaków, którzy za nimi podążali. Przy szosie Kwileckiej umieszczono krzyż na znak ich spoczynku. Legenda mówi, że to właśnie tam zostali pochowani, gdyż pewien gospodarz znalazł tam dużo szczątków ludzkich (Grzybowski 1935).

Napis na tej tablicy powinien informować podróżnych, że w tym miejscu, nie wpisują żadnego hasła do krzyżówki.

Przystanek nr 6 ma zainteresować turystów dwoma cmentarzyskami z epoki brązu. Znaleziono na nich liczne naczynia, które świadczą o dwóch, grobskich kulturach.

#### **Przystanek 7 – Góra (jezioro Śremskie)**

Legenda – „Duch Góry Wójt”

Według legendy miejsce to zamieszkuje pewien duch, który chroni dobrych ludzi. W każdą środę czarownice wykonywały tutaj swoje tańce z miotłami. Pewnego razu przechodził tędy mężczyzna, który stał się mimowolnym świadkiem tego wydarzenia. Niestety czarownice spostrzegły go i postanowiły ukarać. Następnej środy miał on przyprowadzić swoją żonę, aby wiedźmy mogły ją przemienić w jedną z nich. W tym momencie odezwał się słynny Duch Gór. Najpierw ulewa przemoczyła czarownice. Potem trzęsienie ziemi i silny wiatr sprawiły, że wiedźmy nie mogły się podnieść. W tym czasie mężczyzna mógł spokojnie wrócić do domu. Istnieje również nieco inna wersja, według której Duch Gór osobiście miał się przeciwstawić czarownicom i zaprowadzić owego wędrowca do domu<sup>31</sup>

Sugeruje się, iż na tej tablicy umieszczony zostanie wierszyk. Jego rozwiązaniem będzie kolejne hasło do krzyżówki (czyli „czarownica” – hasło nr 6 w krzyżówce):

*Prawie żadne nie lubi jej dziecko,*

*Gdyż zachowują się zdradziecko.*

*Jej atrybut to miotła,*

---

<sup>31</sup> <http://sierakowszkola.republika.pl/legendy.html>, z dn. 10.12.2012

*Każdy zna zawartość jej kotła.*

*A więc, kto to taki,*

*Moje drogie dzieciaki?*

Przystanek nr 7 ma zwrócić uwagę turystów na malownicze położenie Góry, którą otacza siedem różnych jezior. W jej obrębie znajduje się także najgłębsze jezioro Pojezierza – Jezioro Śremskie.

### **Przystanek 8 – Chalin (Ośrodek Edukacji Przyrodniczej)**

Legenda – „Pani Berezianka”

Pani Berezianka mieszkała wraz ze swoim mężem we dworze w Chalinie. Niestety jej wybranek zmarł bardzo młodo. Każdy jej kolejny mąż był truty przez nią grzybami. Natomiast Pani Berezianka bogaciła się z majątków swoich wybranków. Ten misterny plan był doskonały, dopóki piąty mąż odmówił zjedzenia grzybów. Wtedy Pani Berezianka zastrzeliła go z króciicy. Władze poznańskie dowiedziały się o tym czynie i musiała ona ponieść karę za morderstwo. Jednak Pani Berezianka była bardzo przebiegła i napisała list do biskupa, z pytaniem, jak może odpokutować swój czyn. Legenda mówi, że duchowny kazał jej przekazać 60 owiec na katedrę, aby odpokutować swój grzech (niniejszą legendę przedstawił autorce Pan Antoni Taczanowski – dyrektor Biblioteki Publicznej im. Jana Daniela Janockiego w Międzychodzie).

Zakłada się, iż na tej tablicy zostanie umieszczony tekst z informacją, zachęcającą turystów do uważnego zwiedzania Ośrodka Edukacji i otaczających go terenów. Kolejne hasło w krzyżówce będzie dotyczyło Chalina (czyli „Jary” - hasło nr 7 w krzyżówce).

Przystanek nr 8 ma przybliżyć wędrowcom działalność Ośrodka Edukacji Przyrodniczej. To właśnie tutaj został utworzony pierwszy w Polsce profesjonalny Nature Fitness Park do uprawiania Nordic Walkingu. Ośrodek także propaguje ochronę pszczoł dziko żyjących.

### **Przystanek 9 – Kwilcz (Olandia albo „Przylesie”)**

Legenda – „Gigantyczny sum”

Koło Kwilcza znajdują się hodowlane stawy rybne. Można tam złowić m.in. karpia, lina, szczupaka lub leszcza. Według legendy na złowienie ciągle czeka gigantyczny sum w jeziorze Długim. Waży on podobno 300 kg.



Proponuje się, aby na tablicy przy przystanku została umieszczona zagadka (zał. 8). Rozwiązanie to nazwa obiektu, gdzie można skosztować ten gatunek ryby (czyli „Olandia” – hasło nr 8 w krzyżówce).

Przystanek nr 9 ma zaprowadzić turystów do „Przylesia” – gospodarstwa agroturystycznego, gdzie będą mieli okazję skosztować rumpucia kwileckiego i pyrobabki. Druga możliwość to pobyt w Olandii i spotkanie z „legendarnym sumem”.

### **Przystanek 10** – Kamionna (kościół pw. Narodzenia NMP)

Legenda – „Myszybudek”

Obecnie rośnie w tym miejscu młody lassek. Dawniej na tutejszej polanie zatrzymywały się tabory cygańskie. Miejsce to upodobały sobie także myszy. Żaden kot nie wrócił żywy, po walce z tymi gryzoniami. Pewnego dnia, wraz ze swoim taborem zjawiał się tutaj magik. Był on właścicielem pięknego, czarnego kota. Okoliczni mieszkańcy opowiedzieli mu o „mysim problemie”. Magik obiecał im pomoc. Po północy udał się wraz ze swoim przyjacielem – kotem w odwiedzinach do „mysiego miasta”. Rano po kłopotliwych intruzach zostały tylko puste norki. Jak to się stało, pozostaje tajemnicą do dzisiaj. Kot – bohater zadomowił się w największej norce i uzyskał przydomek – „Myszybudek”. Z czasem nazwano tak całe to miejsce. Nazwa funkcjonuje do dzisiaj (Łęcki 2011).

Napis na tej tablicy powinien informować podróżnych, że w tym miejscu, nie wpisują żadnego hasła do krzyżówki:

*Tu głów Waszych specjalnie wysilać nie musicie,  
Gdyż żadnego hasła w krzyżówce nie umieścicie.*

Przystanek nr 10 ma zainteresować turystów kościołem, którego charakterystyczną cechą są kule armatnie w ścianach.

### **Przystanek 11** – Kolno (rezerwat Kolno Międzychodzkie)

Legenda – „Góra skarbów”

Opowiada o skarbach ukrytych w lesie pod Kolnem, podczas szwedzkiego potopu. Cały majątek został zrabowany szlachcie, jak i mieszczanom. Szwedzi schowali go w tzw. Szwedzkim Wale. Miejscowa ludność po ich wycofaniu, zapomniała o wszystkim. Nadszedł jednak czas rozbiorów w Międzychodzie. Pewnemu biednemu stolarzowi przyśniła się piękna zjawa. W zamian za spełnienie jej życzeń, dostał od niej pyszne potrawy. Stolarz obudził się najedzony, ale nie pamiętał prośby dziewczyny. Sen się więc

powtórzył. Tajemnicza zjawia powiedziała, że jest szwedzkim duchem i została zakopana żywcem, aby pilnować skarbów. Prosiła stolarza, aby odkopał skarb i tym samym uwolnił jej duszę. Łupy można było odszukać tylko o północy, kopiąc od strony jeziora. Stolarz podczas próby odkopania skarbu, zauważył dwie, czarne postacie, przestraszył się i uciekł do domu. Tam zmarł ze strachu. W Szwedzkim Wale jest wiele jam, co dowodzi tego, że inni również bezskutecznie próbowali się wzbogacić (Taczanowski 2008).

Zakłada się, iż tło tej tablicy będą stanowiły różne skarby (czyli „skarby” – hasło nr 9 w krzyżówce). Turysta będzie musiał się uważnie przyjrzeć, aby je zauważyć.

Kolejny tekst na tej tablicy powinien informować, że na następnym przystanku trzeba podążać za wskazówkami zamieszczonymi w queście (zał. 5), aby skończyć trasę:

*Wędrowcy - siły zbierajcie,  
Baczenie się rozglądajcie.  
I kolejnej zagadki wyglądajcie.*

Przystanek nr 11 ma doprowadzić turystów do rezerwatu Kolno Międzychodzkie, gdzie uwagę przykuwają prastare dęby.

### **Przystanek 12 (koniec trasy) – Międzychód (Jezioro Kuchenne)**

Legenda – „Jezioro Kuchenne”

Bogaty, owdowiały kupiec mieszkał na rynku wraz ze swoją piękną córką – Justynką. Na jej 18-ste urodziny wyprawił przyjęcie, podczas którego miała ona znaleźć kandydata na męża. Jednak żaden z 40 zaproszonych mężczyzn nie spodobał jej się. Zapłakana wybiegła nad jezioro i tam poznała syna rybaka – Staszka. Zakochała się i oznajmiła ojcu, żeby ogłosił konkurs: „Kto sto razy przepłynie odcinek do cypla i z powrotem, zostanie jej mężem”. Staszek był bardzo dobrym pływakiem, więc wszyscy po kolei odpadali. Jednak tuż przed końcem chwycił go skurcz. Justyna zapominając, że nie umie pływać, wskoczyła, aby go ratować. Zakochani zostali pochłonięci przez wody jeziora. Rano mieszkańcy Międzychodu ujrzeli zalany rynek. Natomiast półmiski z potrawami pływały po powierzchni, gdyż woda zalała kuchnię kupca. Mówiono, że to Staszek i Justyna częstowali międzychodzian podczas swej uczty zaręczynowej (Tamże).

Quest, który turyści otrzymali na początku trasy zaprowadzi ich nad Jezioro Kuchenne.

Przystanek nr 12 ma zwrócić uwagę turystów na malownicze jezioro, położone w centrum miasta.

### **4.3. Grupy odbiorców**

Ze względu na charakter trasy, szlak kierowany jest głównie dla rodzin z dziećmi. To właśnie dla nich liczne ośrodki wypoczynkowe posiadają bogate zaplecze rekreacyjne. Każdy wyposażony jest w boiska sportowe, korty tenisowe oraz sprzęt do rekreacji wodnej. W takich obiektach pracują także wykwalifikowani ratownicy, którzy czuwają nad bezpieczeństwem dzieci, podczas zabawy na plaży.

Ciekawe oferty zostały także przygotowane przez gospodarstwa agroturystyczne. Godnym polecenia jest, np. „Ranczo przy promie” – Leszka Ławniczaka. Dzieci mogą tam skorzystać z nauki jazdy konnej pod okiem wykwalifikowanych instruktorów. Gospodarstwo agroturystyczne „Olchowy młyn” – Jerzego Harabasza to także unikatowe miejsce. Rodzice, jak i dzieci spotkają się tam z jedyną w Polsce hodowlą bawołów wodnych. Mimo, iż zwierzęta te przy pierwszym spotkaniu mogą przestraszyć, to każdy gość tego obiektu dąży do spotkania z nimi.

Wytyczony szlak może także przypomnieć miejscowym dzieciom, jak i młodzieży, że są mieszkańcami terenu, obfitującego w liczne walory zarówno kulturowe, jak i przyrodnicze. Dla takich odbiorców doskonałym miejscem na odpoczynek będą obiekty, które w swej ofercie posiadają program dla grup zorganizowanych. Godnym polecenia jest „Stajnia Mokrzec” – Państwa Krasickich. Organizują oni obozy, ferie w siodle, biwaki, a także weekendy jeździeckie czy zielone szkoły. Wszystko odbywa się z udziałem wykwalifikowanej kadry instruktorów.

Szlakiem legend zainteresują się także turyści indywidualni, których pasjonują opowieści z pogranicza prawdy i fikcji.

### **3.4. Formy promocji**

Według autorki, ważnym elementem promocji szlaku może być coroczna impreza plenerowa pt. „Poznając legendy – poznaję Pojezierze”, której gospodarzem będzie zawsze inny ośrodek kultury. Podczas tej zabawy uczestnicy będą mieli okazję spotkać wszystkich bohaterów legend. Liczne zabawy i konkursy w ich towarzystwie (uściślając – przebranych mieszkańców) pozwolą poznać się miejscowym i napływowym miłośnikom legend.

Autorka proponuje, aby przedstawiona powyżej koncepcja szlaku była promowana przede wszystkim na stronach internetowych gmin – Międzychodu, Sierakowa i Kwilcza, a także na różnego typu portalach turystycznych. Dzięki takiej formie istnieje możliwość dotarcia do większej grupy odbiorców, w stosunkowo krótkim czasie.

Drugim sposobem promocji szlaku są ulotki czy broszury umieszczone w łatwo dostępnych miejscach (w bibliotekach, muzeach, szkołach, przedszkolach, a także w ośrodkach kultury).

Chcąc zainteresować lokalną młodzież i dzieci autorka proponuje krótkie spotkania informacyjne w szkołach oraz przedszkolach. Mają one zachęcić ich do skorzystania z innej formy poznawania okolicznych walorów, jaką jest szlak legend.

Plakaty rozwieszone w miastach są także sposobem na poinformowanie zarówno turystów, jak i mieszkańców o nowej atrakcji. Różnego rodzaju imprezy okolicznościowe, np. Dni Międzychodu czy Wielkie Smażenie Powideł w Mniszkach pozwolą także na promocję tego szlaku.

Promocja w lokalnych gazetach, jak np. „Tydzień Międzychodzko-Sierakowski” czy „Pojezierze” jest również bardzo ważna, z punktu widzenia lokalnych mieszkańców. Umieszczanie krótkiej informacji o szlaku w różnych przewodnikach turystycznych będzie przydatne potencjalnym odbiorcom, pochodzącym z dalszych miejscowości Wielkopolski czy kraju.

## **PODSUMOWANIE**

Dziedzictwo kulturowe jest nieodłącznym elementem funkcjonowania każdego miasta, regionu czy kraju. Często jednak ludzie zachwycają się obcymi wartościami, nie zauważając swoich. Tymczasem należy podkreślać znaczenie niezwykłych obiektów, historii czy ludzi, związanych z tzw. małą ojczyzną. Doskonałym tego sposobem jest tworzenie szlaków kulturowych. Przyciągają one nie tylko turystów, ale też aktywizują lokalną społeczność.

W czasach oddziaływania wielu nośników multimedialnych (zwłaszcza na młodsze pokolenia) oraz rosnących oczekiwań turystów, wykorzystanie legend może być szansą na podniesienie atrakcyjności wielu obszarów, w tym także Pojezierza Międzychodzko-Sierakowskiego. W opinii autorki legendy mogą być cennym tematem przewodnim. Trzeba pamiętać, że są one częścią szeroko rozumianej kultury.

Warto zatem, aby te historie z pogranicza prawdy i fikcji były nie tylko książkową atrakcją. Stworzenie szlaku o takiej tematyce może być jednym ze sposobów ich wypromowania, w towarzystwie często unikatowych walorów przyrodniczych i kulturowych.

## **Bibliografia:**

1. **Anders P., Kusiak W.,** *Puszcza Notecka przewodnik krajoznawczy*, G&P Oficyna Wydawnicza, Poznań, 2005
2. **Gawel Ł.,** *Jak powinna być rozwijana w Polsce struktura szlaków dziedzictwa kulturowego?*, (w:) Gnieźnieńskie Forum Ekspertów Turystyki Kulturowej, „Turystyka kulturowa”, 2011, Nr 10
3. **Gawel Ł.,** *Szlaki dziedzictwa kulturowego – praktyka zarządzania. Refleksje po audycie śląskiego Szlaku Zabytków Techniki*, „Turystyka kulturowa”, 2012, Nr 2
4. **Grzybowski K.,** *Sieraków nad Wartą*, Sierakowski Ośrodek Kultury „HUTNIK”, Sieraków, 1998
5. **Jędrzyak T.,** *Turystyka kulturowa*, Polskie Wydawnictwo Ekonomiczne, Warszawa, 2008
6. **Kaczmarek J., Stasiak A., Włodarczyk B.,** *Produkt turystyczny w ujęciu przestrzennym* (w:) *Produkt turystyczny pomysł organizacja zarządzanie*, Polskie Wydawnictwo Ekonomiczne, Warszawa, 2010, Wydanie II zmienione
7. **Kurek W.,** *Turystyka*, Wydawnictwo Naukowe PWN, Warszawa, 2007
8. **Łęcki W.,** *Gmina Kwilcz*, Sierakowska Agencja Wydawnicza „Pojezierze”, Sieraków, 2002, Wydanie II rozszerzone
9. **Łęcki W.,** *Kamionna w Dolinie Kamionki*, Fundacja Obchodów 750 – lecia Kamionny, Kamionna, 2011
10. **Łęcki W.,** *Pojezierze Międzychodzko–Sierakowskie*, Wydawnictwo WBPiCAK, Poznań, 2010, Wydanie VII
11. **Łysiak W.,** *Mnisia Góra Podania i bajki warciańsko-noteckiego międzyrzecza*, Wydawnictwo „Eco”, Międzychód, 1992
12. **Rohrscheidt M.,** *Szlaki kulturowe jako skuteczna forma tematyizacji przestrzeni turystycznej na przykładzie Niemieckiego Szlaku Bajek*, „Turystyka kulturowa”, 2011, Nr 9
13. **Rohrscheidt M.,** *Szlaki tematyczne i ich funkcje w ofercie turystyki kulturowej* (w:) *Regionalne szlaki tematyczne Idea, potencjał, organizacja*, Proksenia, Kraków, 2010
14. **Rohrscheidt M.,** *Tematyczne podróże po szlakach jako forma turystyki kulturowej* (w:) *Współczesne formy turystyki kulturowej*, red. K. Buczkowska i A. Mikos von Rohrscheidt, Akademia Wychowania Fizycznego, Poznań, 2009, Tom I

15. **Rohrscheidt M.**, *Turystyczno-kulturowy potencjał Polski (w:) Turystyka kulturowa Fenomen Potencjał Perspektywy*, Podręcznik akademicki, Gniezno 2008
16. *Słownik folkloru polskiego*, Wiedza powszechna 1965
17. *Słownik języka polskiego*, PWN 1979, Tom II
18. **Szpotkowski K.**, *Gmina Międzychód Przewodnik przyrodniczo-turystyczny*, Pomorska Oficyna Wydawniczo-Reklamowa, Bydgoszcz, 2006
19. **Taczanowski A.**, *Międzychodzkie legendy*, Biblioteka publiczna im. Jana Daniela Janockiego w Międzychodzie, Międzychód, 2008

#### **Strony internetowe:**

<http://www.krakow.travel/>  
<http://kornik.pl/>  
<http://www.polskiekrajobrazy.pl/>  
<https://slowianin.wordpress.com/>  
<http://www.bajkowyzakatek.eu/>  
<http://polemi.co.uk/>  
<http://przewodnik.onet.pl/>  
<http://www.legendamorska.pl/>  
<http://natura2000.org.pl/>  
<http://roweronline.pl/>  
<http://www.w.lubelskie.ekoregion.biz.pl/>  
<http://www.zpkww.pl/>  
<http://vaupe.com.pl/>  
<http://miedzychod.pl/>  
<http://www.sierakow.pl/>  
<http://www.kwilcz.pl/>  
<http://sierakowszkola.republika.pl/>  
<http://www.nid.pl/>  
<http://geotur.republika.pl/>  
<http://questing.pl/>

Załącznik nr 1  
Gry i zabawy w Krainie Legend Świętokrzyskich



*Źródło: materiały uzyskane przez autorkę od gminy Bieliny*

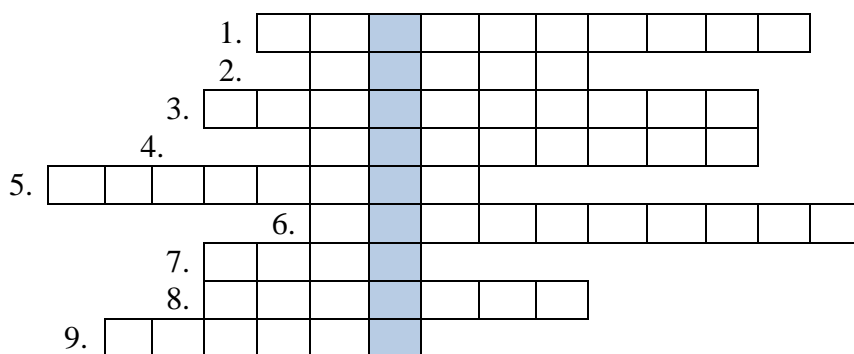
Załącznik nr 2  
Gry i zabawy w Krainie Legend Świętokrzyskich



*Źródło: materiały uzyskane przez autorkę od gminy Bieliny*



Źródło: materiały uzyskane przez autorkę od gminy Bieliny

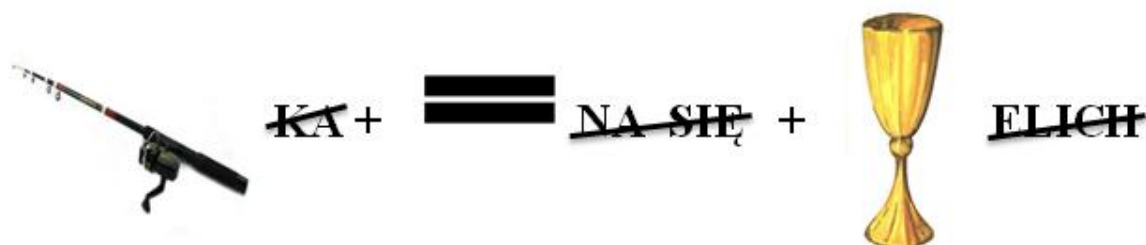


1. Rozwiąż rebus, a poznasz nazwisko Domarata.
2. Przyjrzyj się dobrze!, bo kształt tej tablicy to hasło nr 2.
3. Miejscowość, w której się obecnie znajdujesz.
4. Ulubione zajęcie chochlików adwentowych.
5. Dawna nazwa na miskę.
6. Przeczytaj wierszyk i wpisz rozwiązanie.
7. Jedna z trzech ścieżek dydaktycznych Chalina to: „... Koło Chalina”.
8. Rozwiąż zagadkę i wpisz hasło.
9. Przyjrzyj się uważnie tej tablicy! Co stanowi jej tło?

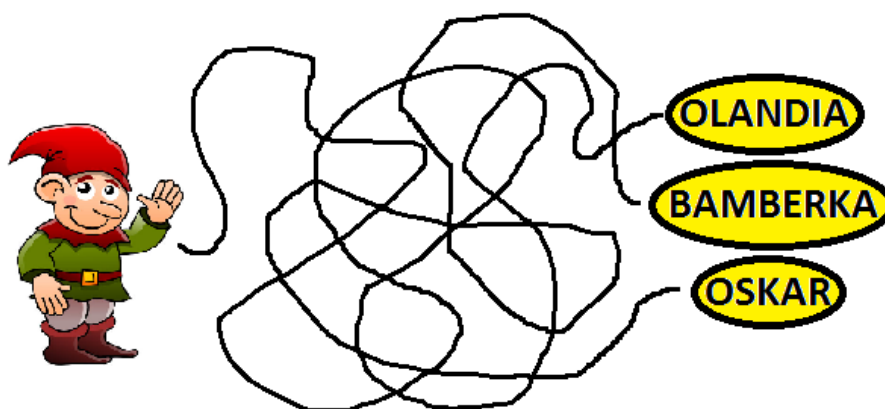




Źródło: projekt własny



Źródło: projekt własny



Źródło: projekt własny

### **Spis tabel**

- 1 Typologia szlaków kulturowych
- 2 Liczba ludności powiatu międzychodzkiego wg wieku i płci w 2011 r.
- 3 Główne walory przyrodnicze Pojezierza Międzychodzko-Sierakowskiego
- 4 Główne walory kulturowe Pojezierza Międzychodzko-Sierakowskiego
- 5 Baza noclegowa obszaru badań
- 6 Baza gastronomiczna obszaru badań
- 7 Dostępność komunikacyjna
- 8 Piesze szlaki turystyczne Pojezierza Międzychodzko-Sierakowskiego
- 9 Rowerowe szlaki turystyczne Pojezierza Międzychodzko-Sierakowskiego
- 10 Szlak Powstań Narodowych
- 11 Infrastruktura towarzysząca obszaru badań

### **Spis rysunków**

- 1 Fragment trasy Legendy Morskiej Gdyni
- 2 Fragment trasy Trek of the Legend
- 3 Struktura ludności powiatu międzychodzkiego wg wieku i płci w 2011r.
- 4 Przykładowe logo

### **Spis map**

- 1 Położenie geograficzne i administracyjne Pojezierza Międzychodzko-Sierakowskiego
- 2 Piesze szlaki turystyczne Pojezierza Międzychodzko-Sierakowskiego
- 3 Przebieg Szlaku Legend

### **Spis załączników**

- 1 Gry i zabawy w Krainie Legend Świętokrzyskich
- 2 Gry i zabawy w Krainie Legend Świętokrzyskich
- 3 Osada Średniowieczna w Krainie Legend Świętokrzyskich
- 4 Krzyżówka: „Rozwiąż mnie, a dowiesz się, jaka uczta czeka Cię na końcu trasy”
- 5 Quest po Międzychodzie
- 6 Rebus
- 7 Rebus
- 8 Zagadka

## OŚWIADCZENIE

o samodzielnym napisaniu pracy dyplomowej

.....  
student

*(Imię i nazwisko)*

Wydziału Hodowli i Biologii Zwierząt Uniwersytetu Przyrodniczego w Poznaniu  
oświadczam, że przedłożoną pracę.....

....

*(licencjacką/inżynierską/magisterską)*

pt.: .....  
.....  
.....  
.....  
.....  
.....

napisałem(łam) w całości samodzielnie, tzn.:

- bez udziału innych osób (poza niezbędnymi konsultacjami z promotorem);
- bez kopiowania ani przepisywania całości lub fragmentów innych opracowań.

Przyjmuję do wiadomości, że złożenie nieprawdziwego oświadczenia spowoduje cofnięcie decyzji o wydaniu mi dyplomu.

Oświadczam również, że:

- praca przedłożona w postaci wydruku jest identyczna z załączoną wersją elektroniczną;
- bez zgody promotora nie opublikuję w żadnej formie wyników uzyskanych w trakcie wykonywania niniejszej pracy.

.....

data i czytelny podpis autora pracy